

Dell Vostro 3750

Ägarens handbok

Regleringsmodell P13E
Regleringstyp P13E001



Uppllysningar och varningar



OBS: Ger viktig information som kan hjälpa dig att få ut mer av datorn.



CAUTION: Ger information om risk för skador på maskinvaran eller dataförlust som kan uppstå om anvisningarna inte följs.



WARNING: En varning signalerar risk för egendomsskada, personskada eller dödsfall.

Informationen i det här dokumentet kan komma att ändras utan föregående meddelande.

© 2011 Dell Inc. Med ensamrätt.

Återgivning av dessa material i någon form utan skriftligt tillstånd från Dell Inc. är strängt förbjuden.

Varumärken som återfinns i denna text: Dell™, DELL-logotypen, Dell Precision™, Precision ON™, ExpressCharge™, Latitude™, Latitude ON™, OptiPlex™, Vostro™ och Wi-Fi Catcher™ är varumärken som tillhör Dell Inc. Intel®, Pentium®, Xeon®, Core™, Atom™, Centrino® och Celeron® är registrerade varumärken eller varumärken som tillhör Intel Corporation i USA och andra länder. AMD® är ett registrerat varumärke och AMD Opteron™, AMD Phenom™, AMD Sempron™, AMD Athlon™, ATI Radeon™ och ATI FirePro™ är varumärken som tillhör Advanced Micro Devices, Inc. Microsoft®, Windows®, MS-DOS®, Windows Vista®, Windows Vista-startknappen och Office Outlook® är antingen varumärken eller registrerade varumärken som tillhör Microsoft i USA och/eller andra länder. Blu-ray Disc™ är ett varumärke som tillhör Blu-ray Disc Association (BDA) och är licensierad för användning på skivor och i spelare. Bluetooth®-ordmärket är ett registrerat varumärke som tillhör Bluetooth® SIG, Inc. och används av Dell Inc. under licens. Wi-Fi® är ett registrerat varumärke som tillhör Wireless Ethernet Compatibility Alliance, Inc.

Övriga varumärken kan användas i dokumentet som hänvisning till antingen de enheter som gör anspråk på varumärkena eller deras produkter. Dell Inc. fransäger sig allt ägarintresse av andra varumärken än sina egna.

2011 – 06

Rev. A00

Innehåll

Upplysningar och varningar	2
Kapitel 1: Arbeta med datorn	9
Innan du arbetar inuti datorn.....	9
Rekommenderade verktyg.....	10
Stänga av datorn.....	11
När du har arbetat inuti datorn.....	11
Kapitel 2: Batteri	13
Ta bort batteriet.....	13
Installera batteriet.....	14
Kapitel 3: SD-kort (Secure digital)	15
Ta bort SD-kortet (secure digital).....	15
Installera SD-kortet (secure digital).....	16
Kapitel 4: ExpressCard-kort	17
Ta bort ExpressCard-kortet.....	17
Installera ExpressCard-kortet.....	18
Kapitel 5: Tangentbord	19
Ta bort tangentbordet.....	19
Installera tangentbordet.....	25
Kapitel 6: Minneslucka	27
Ta bort minnesluckan.....	27
Installera minnesluckan.....	28
Kapitel 7: Minne	29
Ta bort minnesmodulen.....	29

Installera minnesmodulen.....	30
Kapitel 8: Hårddisk.....	31
Ta bort hårddisken.....	31
Installera hårddisken.....	33
Kapitel 9: Optisk enhet.....	35
Ta bort den optiska enheten.....	35
Installera den optiska enheten.....	37
Kapitel 10: Handledsstöd.....	39
Ta bort handledsstödet.....	39
Installera handledsstödet.....	44
Kapitel 11: Gångjärnskåpa.....	47
Ta bort gångjärnskåpan.....	47
Installera gångjärnskåpan.....	48
Kapitel 12: Trådlöst lokalt nätverkskort (WLAN).....	49
Ta bort kortet för trådlöst lokalt nätverk (WLAN).....	49
Installera kortet för trådlöst lokalt nätverk (WLAN).....	51
Kapitel 13: Bildskärmsmontering.....	53
Ta bort bildskärmsmonteringen.....	53
Installera bildskärmsmonteringen.....	56
Kapitel 14: Bildskärmsram.....	57
Ta bort bildskärmsramen.....	57
Installera bildskärmsramen.....	58
Kapitel 15: Bildskärmspanel.....	61
Ta bort bildskärmspanelen.....	61
Installera bildskärmspanelen.....	64

Kapitel 16: Bildskärmskabel	67
Ta bort bildskärmskabeln.....	67
Installera bildskärmskabeln.....	68
Kapitel 17: Bildskärmsfästen och gångjärn	69
Ta bort bildskärmsfästena och -gångjärnen.....	69
Installera bildskärmsfästena och -gångjärnen.....	71
Kapitel 18: Kamera	73
Ta bort kameramodulen.....	73
Installera kameramodulen.....	75
Kapitel 19: Kamerakabel	77
Ta bort kamerakabeln.....	77
Installera kamerakabeln.....	78
Kapitel 20: Systemfläkt	81
Ta bort systemfläkten.....	81
Installera systemfläkten.....	82
Kapitel 21: ExpressCard-kabel	85
Ta bort ExpressCard-kabeln.....	85
Installera ExpressCard-kabeln.....	86
Kapitel 22: ExpressCard-kretskort	87
Ta bort ExpressCard-kretskortet.....	87
Installera ExpressCard-kretskortet.....	88
Kapitel 23: LED-kort	89
Ta bort lysdiodkortet.....	89
Installera lysdiodkortet.....	90
Kapitel 24: Moderkort	91
Ta bort moderkortet.....	91

Installera moderkortet.....	94
Kapitel 25: Kylfläns.....	97
Ta bort kylflänsen.....	97
Installera kylflänsen.....	98
Kapitel 26: PCH-kylfläns.....	101
Ta bort PCH-kylflänsen.....	101
Installera PCH-kylflänsen.....	102
Kapitel 27: Processor.....	105
Ta bort processorn.....	105
Installera processorn.....	106
Kapitel 28: Knappcells batteri.....	109
Ta bort knappcells batteriet.....	109
Installera knappcells batteriet.....	110
Kapitel 29: DC-in-port.....	113
Ta bort DC-in-porten.....	113
Installera DC-in-porten.....	114
Kapitel 30: Indata-/utdatakort.....	117
Ta bort I/O-panelen (indata/utdata).....	117
Installera indata/utdata-panelen.....	118
Kapitel 31: Bashögtalare.....	121
Ta bort bashögtalaren.....	121
Installera bashögtalaren.....	122
Kapitel 32: Högtalare.....	123
Ta bort högtalarna.....	123
Installera högtalarna.....	125

Kapitel 33: Systeminstallationsprogrammet.....	127
Översikt av systeminstallationsprogrammet.....	127
Öppna systeminstallationsprogrammet.....	127
Systeminstallationsskärmar.....	128
Alternativ i systeminstallationsprogrammet.....	129
Kapitel 34: Diagnostik.....	133
Lampor för enhetsstatus.....	133
Lampor för batteristatus.....	133
Diagnostikpipkoder.....	133
Kapitel 35: Specifikationer.....	135
Kapitel 36: Kontakta Dell.....	145
kontakta Dell.....	145

Arbeta med datorn

Innan du arbetar inuti datorn

Följ säkerhetsanvisningarna nedan för att skydda dig och datorn mot potentiella skador. Om inget annat anges förutsätts i varje procedur i det här dokumentet att följande villkor har uppfyllts:

- Du har utfört stegen i Arbeta inuti datorn.
- Du har läst säkerhetsinformationen som medföljde datorn.
- En komponent kan ersättas eller – om du köper den separat – monteras i omvänd ordning jämfört med borttagningsproceduren.



WARNING: Innan du utför något arbete inuti datorn ska du läsa säkerhetsanvisningarna som medföljde datorn. Mer säkerhetsinformation finns på hemsidan för regelefterlevnad på www.dell.com/regulatory_compliance.



CAUTION: Många reparationer får endast utföras av behörig tekniker. Du bör bara utföra felsökning och enkla reparationer som beskrivs i produktdokumentationen eller instruerats av supportteamet online eller per telefon. Skada som uppstår p.g.a. service som inte godkänts av Dell täcks inte av garantin. Läs och följ säkerhetsanvisningarna som medföljer produkten.



CAUTION: Undvik elektrostatiska urladdningar genom att jorda dig själv. Använd ett antistatarmband eller vidrör en omålad metallyta (till exempel en kontakt på datorns baksida) med jämna mellanrum.



CAUTION: Hantera komponenter och kort varsamt. Rör inte komponenterna eller kontakterna på ett kort. Håll kortet i kanterna eller i metallfästet. Håll alltid en komponent, t.ex. en processor, i kanten och aldrig i stiften.



CAUTION: När du kopplar bort en kabel ska du alltid dra i kontakten eller i dess dragflik, inte i själva kabeln. Vissa kablar har kontakter med låsflikar. Tryck i så fall in låsflikarna innan du kopplar ur kabeln. Dra isär kontakterna rakt ifrån varandra så att inga kontaktstift böjs. Se även till att båda kontakterna är korrekt inriktade innan du kopplar in kabeln.



OBS: Färgen på datorn och vissa komponenter kan skilja sig från de som visas i det här dokumentet.

För att undvika att skada datorn ska du utföra följande åtgärder innan du börjar arbeta i den.

1. Se till att arbetsytan är ren och plan så att inte datorkåpan skadas.
2. Stäng av datorn (se *Stänga av datorn*).
3. Om datorn är ansluten till en dockningsenhet (dockad) som en mediabas (tillval) eller ett extrabatteri (tillval) kopplar du bort den.



CAUTION: Nätverkskablar kopplas först loss från datorn och sedan från nätverksenheten.

4. Koppla bort alla externa kablar från datorn.
5. Koppla loss datorn och alla anslutna enheter från eluttaget.
6. Stäng skärmen och lägg datorn upp och ned på en plan yta.



OBS: När du ska utföra service på datorn måste du först ta ut huvudbatteriet. I annat fall kan moderkortet skadas.

7. Ta bort huvudbatteriet.
8. Vänd datorn rätt.
9. Öppna skärmen.
10. Tryck på strömbrytaren så att moderkortet jordas.



CAUTION: Undvik elektriska stötar genom att alltid koppla loss datorn från eluttaget innan du öppnar skärmen.



CAUTION: Jorda dig genom att röra vid en omålad metallyta, till exempel metallen på datorns baksida, innan du vidrör något inuti datorn. Medan du arbetar bör du med jämna mellanrum röra vid en olackerad metallyta för att avleda statisk elektricitet som kan skada de inbyggda komponenterna.

11. Ta bort installerade ExpressCard-kort och smartkort från deras fack.

Rekommenderade verktyg

Procedurerna i detta dokument kan kräva att följande verktyg används:


- Liten spårskruvmejsel
- Stjärnskruvmejsel storlek 0
- Stjärnskruvmejsel storlek 1
- Liten plastrits
- CD-skiva med BIOS-uppdateringsprogram

Stänga av datorn

 **CAUTION: Undvik dataförlust genom att spara och stänga alla öppna filer och avsluta alla program innan du stänger av datorn.**

1. Stäng av operativsystemet:

- I Windows Vista:

Klicka på **Start**  och klicka sedan på pilen i det nedre högra hörnet av **Start**-menyn (se bilden nedan) och klicka sedan på **Stäng av**.




- I Windows XP:

Klicka på **Start** → **Stäng av datorn** → **Stäng av**. Datorn stängs av när operativsystemets avstängningsprocedur är klar.

2. Kontrollera att datorn och alla anslutna enheter är avstängda. Om inte datorn och de anslutna enheterna automatiskt stängdes av när du avslutade operativsystemet så håller du strömbrytaren intryckt i ungefär 4 sekunder för att stänga av dem.

När du har arbetat inuti datorn

När du har utfört utbytesprocedurerna ser du till att ansluta de externa enheterna, korten, kablarna osv. innan du startar datorn.

 **CAUTION: Undvik skada på datorn genom att endast använda batteriet som är utformat för den här Dell-datorn. Använd inte batterier som är utformade för andra Dell-datorer.**

1. Anslut externa enheter som portreplikator, extrabatteri eller mediabas, och sätt tillbaka alla kort som ExpressCard-kort.
2. Anslut eventuella telefon- eller nätverkskablar till datorn.

 **CAUTION: Anslut alltid nätverkskablar till nätverksenheten först och sedan till datorn.**

3. Sätt tillbaka batteriet.
4. Anslut datorn och alla anslutna enheter till eluttagen.
5. Starta datorn.

Batteri

Ta bort batteriet

1. Följ anvisningarna i *Innan du arbetar med datorn*.
2. Skjut på frigöringshakarna för att låsa upp batteriet.



3. Skjut ut batteriet ur chassit och ta bort det från datorn.



Installera batteriet

1. Skjut in batteriet i facket tills det klickar på plats.
2. Följ anvisningarna i *När du har arbetat inuti datorn*.

SD-kort (Secure digital)

Ta bort SD-kortet (secure digital)

1. Följ anvisningarna i *Innan du arbetar med datorn*.
2. Ta bort *batteriet*.
3. Tryck in SD-kortet för att lossa det från datorn.



4. Ta bort SD-kortet från datorn.



Installera SD-kortet (secure digital)

1. Tryck in SD-kortet i facket tills det klickar på plats.
2. Installera *batteriet*.
3. Följ anvisningarna i *När du har arbetat inuti datorn*.

ExpressCard-kort

Ta bort ExpressCard-kortet

1. Följ anvisningarna i *Innan du arbetar med datorn*.
2. Ta bort *batteriet*.
3. Tryck på Express-atrappkortet så att det hoppar ut.



4. Ta bort Express-atrappkortet från systemet.



Installera ExpressCard-kortet

1. Skjut in ExpressCard-kortet i kortplatsen tills det klickar på plats.
2. Installera *batteriet*.
3. Följ anvisningarna i *När du har arbetat inuti datorn*.

Tangentbord

Ta bort tangentbordet

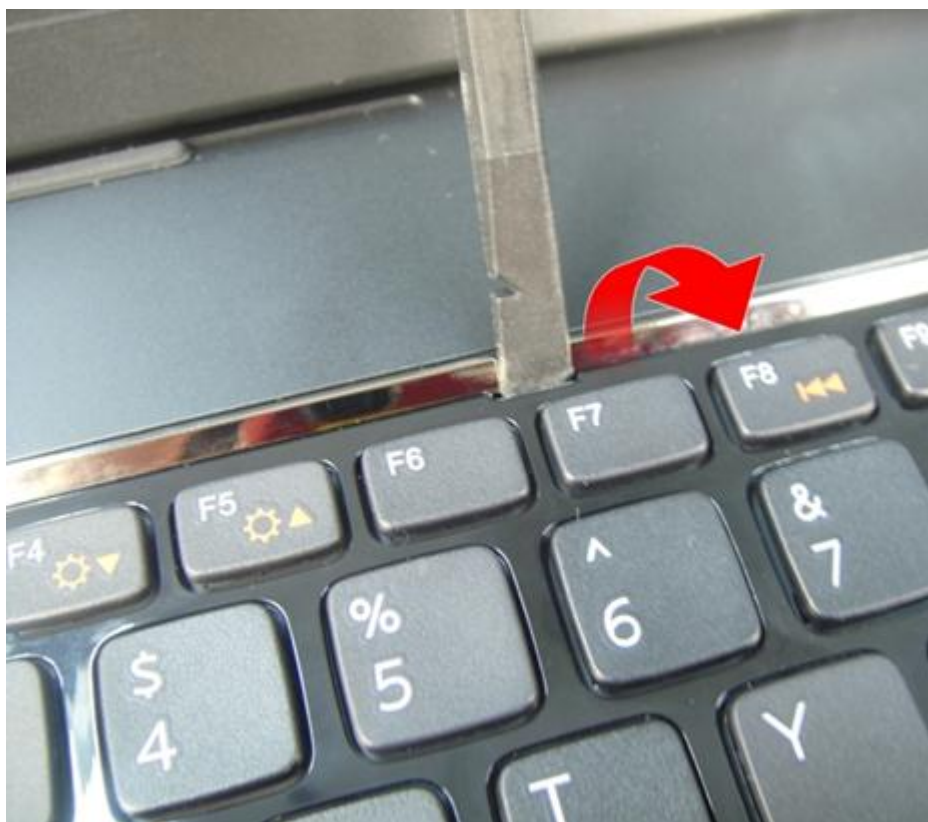
1. Följ anvisningarna i *Innan du arbetar med datorn*.
2. Ta bort *batteriet*.
3. Tryck ned tangentbordet. Bänd tangentbordet mot bildskärmen med en flat skruvmejsel så att den första tangentbordshaken syns.



4. Bänd upp den andra tangentbordshaken.



5. Bänd upp den tredje tangentbordshaken.



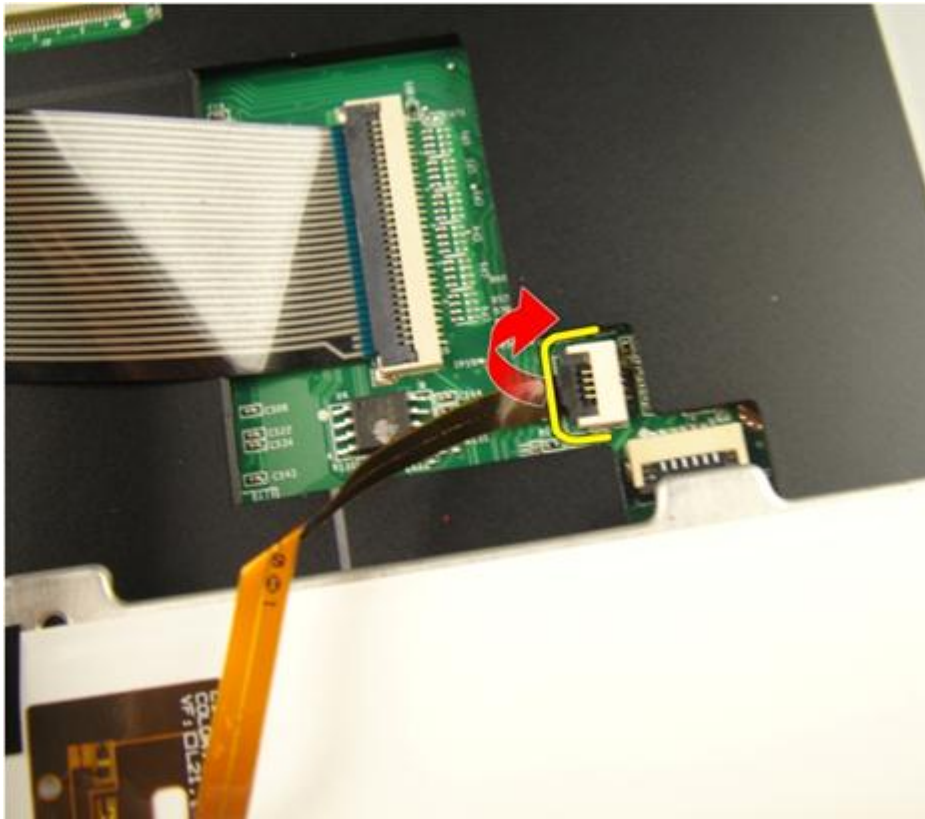
6. Bänd upp den fjärde tangentbordshaken.



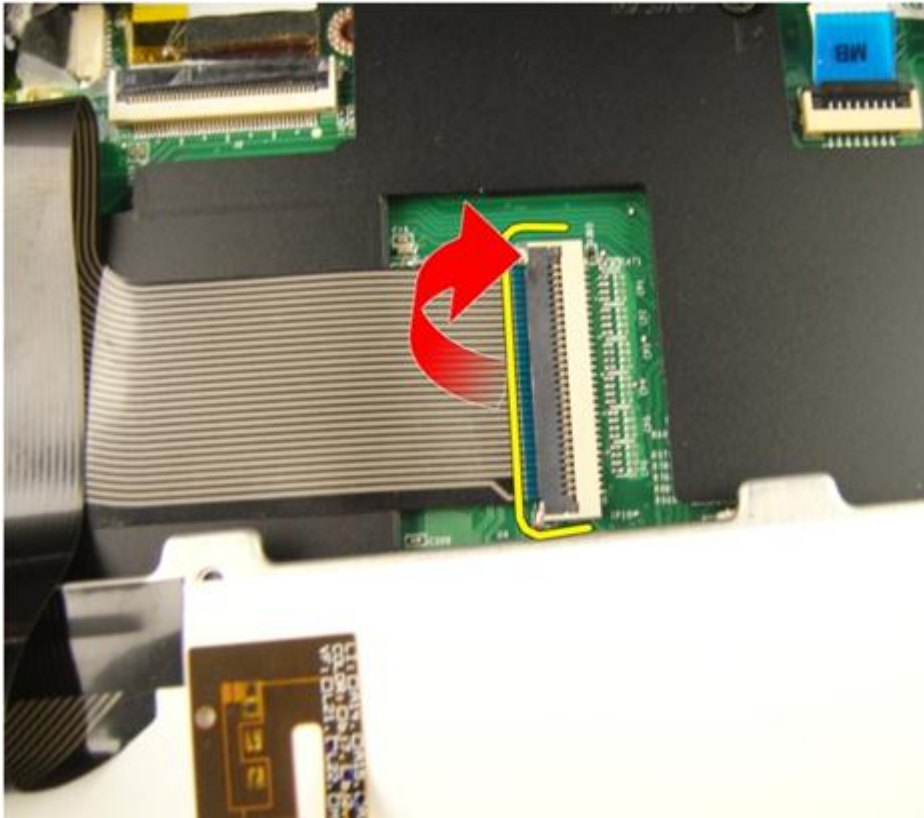
7. Dra upp tangentbordet från handledsstödet.



8. Lossa haken från kontakten på moderkortet och koppla bort kabeln för tangentbordets bakgrundsbelysning.



9. Lossa haken från kontakten på moderkortet och koppla bort tangentbordskabeln.



Installera tangentbordet

1. Anslut datakabeln för tangentbordet till baksidan av tangentbordet.
2. Om datorn har ett bakgrundsbelyst tangentbord ansluter du kabeln för bakgrundsbelysningen.
3. Sätt tillbaka tejen som håller fast datakabeln för tangentbordet på baksidan av tangentbordet.
4. Installera tangentbordet.
5. Installera *batteriet*.
6. Följ anvisningarna i *När du har arbetat inuti datorn*.

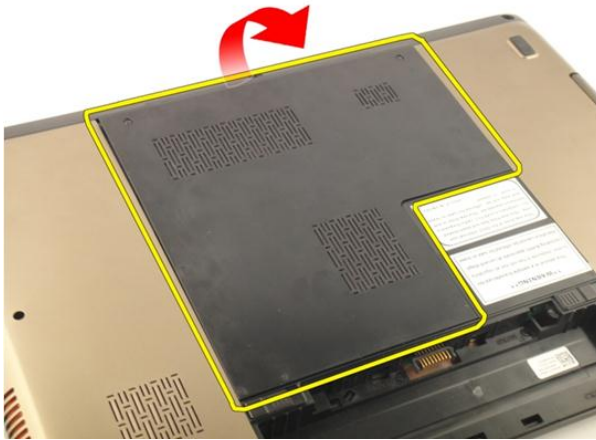
Minneslucka

Ta bort minnesluckan

1. Följ anvisningarna i *Innan du arbetar med datorn*.
2. Ta bort *batteriet*.
3. Lossa skruvarna som håller fast minnesluckan.



4. Bänd upp minnesluckan nära skruvhålet, lyft och ta bort den.



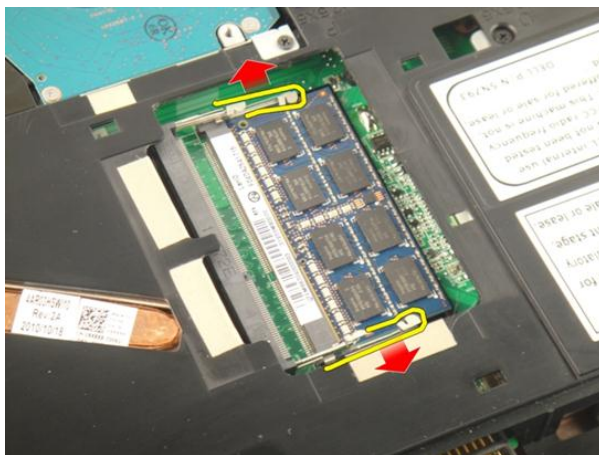
Installera minnesluckan

1. Installera minnesluckan på baksidan av datorn.
2. Installera skruvarna som håller fast minnesluckan.
3. Installera *batteriet*.
4. Följ anvisningarna i *När du har arbetat inuti datorn*.

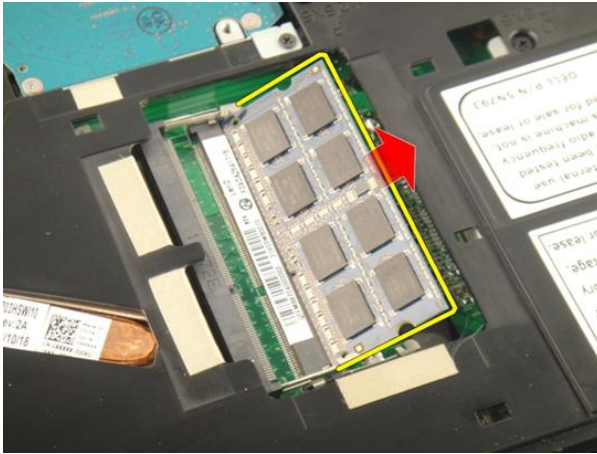
Minne

Ta bort minnesmodulen

1. Följ anvisningarna i *Innan du arbetar med datorn*.
2. Ta bort *batteriet*.
3. Ta bort *minnesluckan*.
4. Bänd bort låsspännena från minnesmodulen tills den hoppar upp.



5. Ta bort minnesmodulen från kontakten på moderkortet.



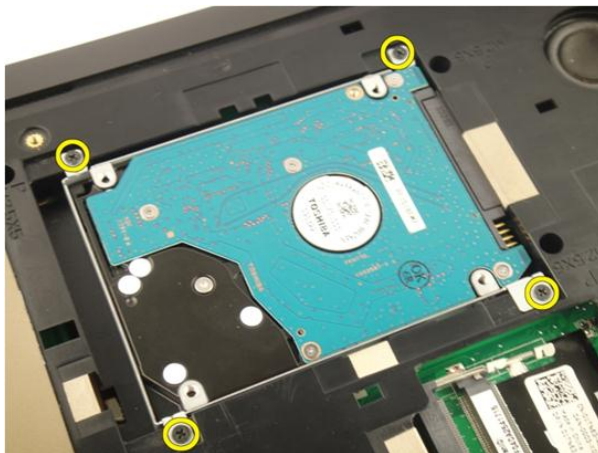
Installera minnesmodulen

1. Sätt in minnesmodulen i minnessockeln.
2. Tryck nedåt på minnesmodulen tills låsspännena håller minnet på plats.
3. Installera *minnesluckan*.
4. Installera *batteriet*.
5. Följ anvisningarna i *När du har arbetat inuti datorn*.

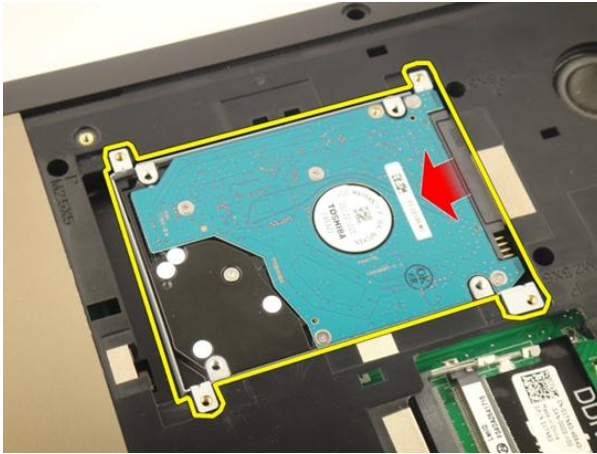
Hårddisk

Ta bort hårddisken

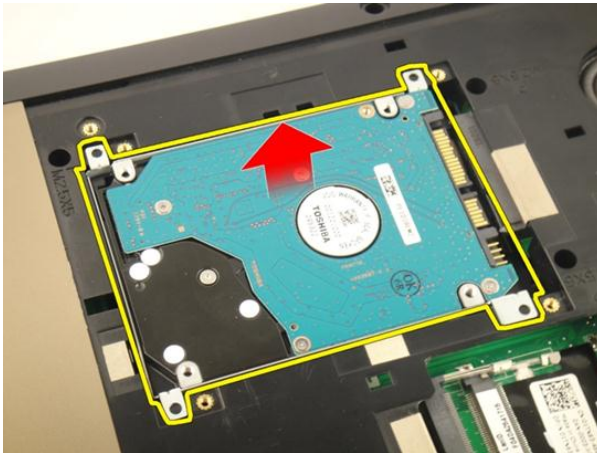
1. Följ anvisningarna i *Innan du arbetar med datorn*.
2. Ta bort *batteriet*.
3. Ta bort *minnesluckan*.
4. Ta bort skruvarna som håller fast hårddiskhållaren.



5. Skjut hårddiskhållaren i riktningen som visas i bilden nedan.



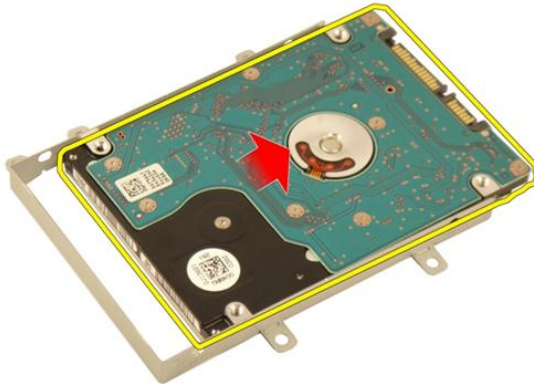
6. Ta bort hårdiskmodulen från moderkortet.



7. Ta bort skruvarna som håller fast hårdiskhållaren.



8. Skjut bort hårddisken från hårdiskhållaren.



Installera hårddisken

1. Dra åt skruvarna som håller fast hårdiskhållarmonteringen.
2. Installera *minnesluckan*.
3. Installera *batteriet*.
4. Följ anvisningarna i *När du har arbetat inuti datorn*.

Optisk enhet

Ta bort den optiska enheten

1. Följ anvisningarna i *Innan du arbetar med datorn*.
2. Ta bort *batteriet*.
3. Ta bort *minnesluckan*.
4. Ta bort skruven som håller fast fästet för den optiska enheten.



5. Dra ut den optiska enhetsmodulen från datorn.



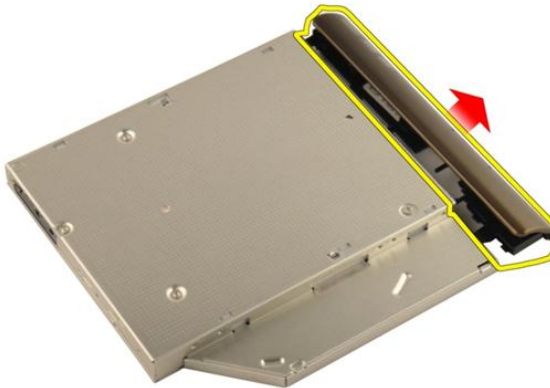
6. Ta bort skruvarna som håller fast fästet för den optiska enheten.



7. Ta bort fästet för den optiska enheten från den optiska enhetsmodulen.



8. Skjut av fästet för den optiska enheten från den optiska enhetsmodulen.



Installera den optiska enheten

1. Dra åt skruvarna som håller fast hållaren i baksidan av den optiska enheten.
2. Skjut in den optiska enheten i facket på högersidan av chassit.
3. Dra åt skruven som håller fast den optiska enheten i datorn.
4. Installera *minnesluckan*.
5. Installera *batteriet*.
6. Följ anvisningarna i *När du har arbetat inuti datorn*.

Handledsstöd

Ta bort handledsstödet

1. Följ anvisningarna i *Innan du arbetar med datorn*.
2. Ta bort *batteriet*.
3. Ta bort *tangentbordet*.
4. Ta bort *minnesluckan*.
5. Ta bort *den optiska enheten*.
6. Ta bort gummikuddarna från bottenplattan.

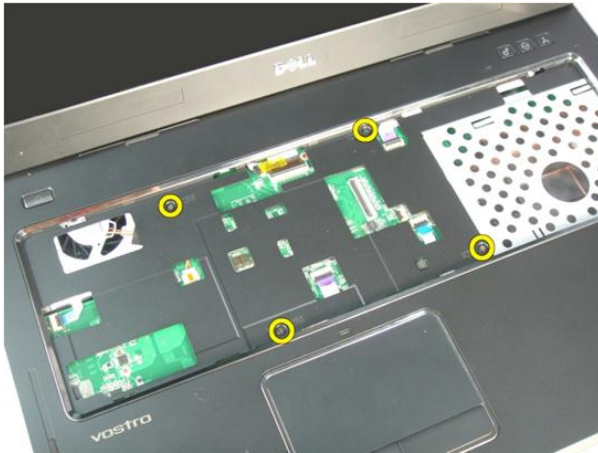




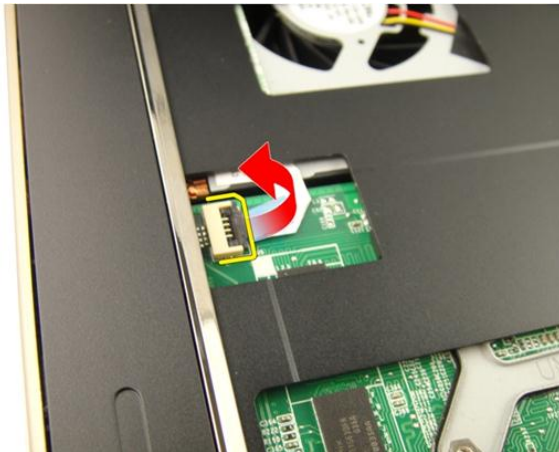
7. Ta bort skruvarna som håller bottenplattan på plats.



8. Vrid på datorn och ta bort alla skruvar som håller fast handledsstödet.



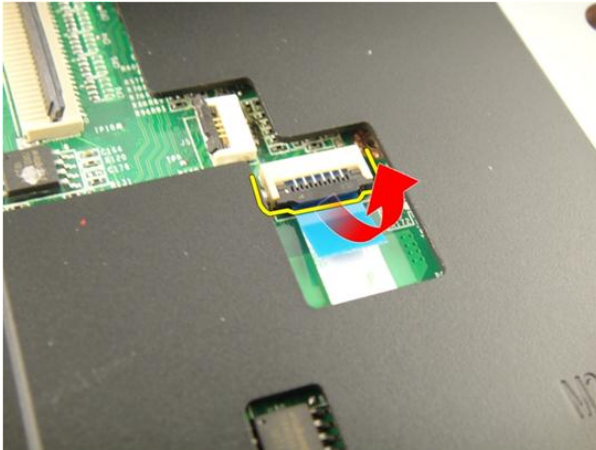
9. Lossa haken på kontakten på moderkortet och koppla bort strömbrytarkabeln.



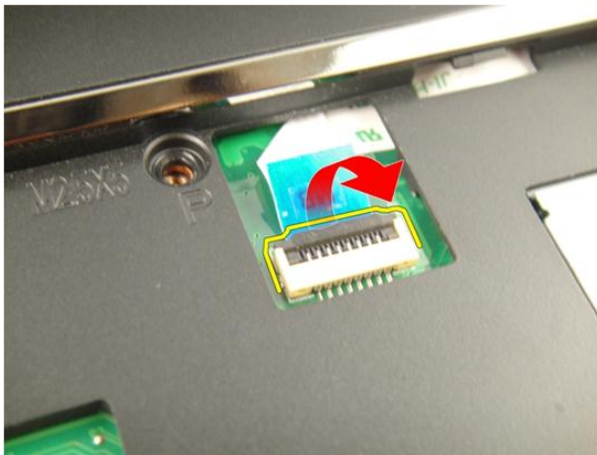
10. Lossa haken på kontakten på moderkortet och koppla bort kabeln för pekskivan.



11. Lossa haken på kontakten på moderkortet och koppla bort kabeln för fingeravtrycksläsaren.



12. Lossa haken på kontakten på moderkortet och koppla bort snabbtangentskabeln.



13. Bänd upp den högra sidan av handledsstödet.



14. Bänd upp den vänstra sidan av handledsstödet.



15. Bänd upp sidorna av handledsstödet och ta bort det.



Installera handledsstödet

1. Anslut alla kablar till handledsstödet.
2. Dra åt fästskruvarna som håller handledsstödet på plats.
3. Dra åt skruvarna på systemets undersida som håller handledsstödet på plats.
4. Installera *den optiska enheten*.
5. Installera *minnesluckan*.
6. Installera *tangentbordet*.
7. Installera *batteriet*.

8. Följ anvisningarna i *När du har arbetat inuti datorn*.

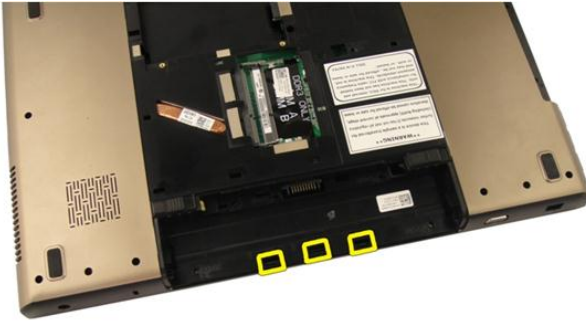
Gångjärnsåpa

Ta bort gångjärnsåpan

1. Följ anvisningarna i *Innan du arbetar med datorn*.
2. Ta bort *batteriet*.
3. Ta bort *tangentbordet*.
4. Ta bort *den optiska enheten*.
5. Ta bort *minnesluckan*.
6. Ta bort *handledsstödet*.
7. Ta bort skruvarna som håller fast gångjärnsåpan från batterifacket.



8. Håll de tre krokarna intryckta för att lossa dem.



9. Vänd på datorn och ta bort gångjärnsåpan.



Installera gångjärnsåpan

1. Dra åt skruvarna som håller bildskärmsgångjärnen på plats.
2. Installera *handledsstödet*.
3. Installera *minnesluckan*.
4. Installera *den optiska enheten*.
5. Installera *tangentbordet*.
6. Installera *batteriet*.
7. Följ anvisningarna i *När du har arbetat inuti datorn*.

Trådlöst lokalt nätverkskort (WLAN)

Ta bort kortet för trådlöst lokalt nätverk (WLAN)

1. Följ anvisningarna i *Innan du arbetar med datorn*.
2. Ta bort *batteriet*.
3. Ta bort *tangentbordet*.
4. Ta bort *minnesluckan*.
5. Ta bort *den optiska enheten*.
6. Ta bort *handledsstödet*.
7. Koppla bort antennkabeln från WLAN-kortet.



8. Koppla bort antennkabeln från WLAN-kortet.



9. Ta bort skruven som håller fast WLAN-kortet.



10. Dra WLAN-kortet rakt ut ur sockeln och ta bort det.



Installera kortet för trådlöst lokalt nätverk (WLAN)

1. Skjut in WLAN-kortet i kortplatsen.
2. Dra åt skruven som håller WLAN-kortet på plats.
3. Anslut antennkablarna i enlighet med färgkoden på WLAN-kortet.
4. Installera *handledsstödet*.
5. Installera *den optiska enheten*.
6. Installera *minnesluckan*.
7. Installera *tangentbordet*.
8. Installera *batteriet*.
9. Följ anvisningarna i *När du har arbetat inuti datorn*.

Bildskärmsmontering

Ta bort bildskärmsmonteringen

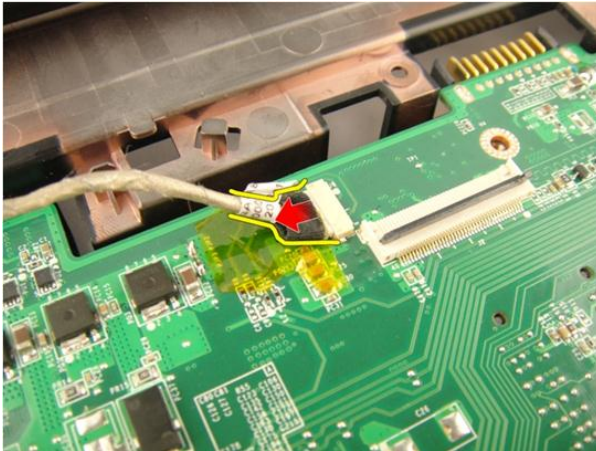
1. Följ anvisningarna i *Innan du arbetar med datorn*.
2. Ta bort *batteriet*.
3. Ta bort *tangentbordet*.
4. Ta bort *minnesluckan*.
5. Ta bort *den optiska enheten*.
6. Ta bort *handledsstödet*.
7. Ta bort *gångjärnsåpan*.
8. Ta bort *WLAN-kortet*.
9. Ta bort skruvarna som håller fast bildskärmgångjärnet.



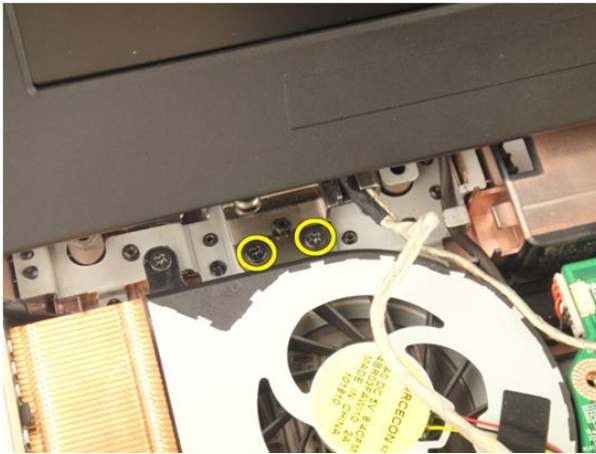
10. Lossa haken från kontakten på moderkortet och koppla bort bildskärmskabeln.



11. Koppla bort kamerakabeln från moderkortet.



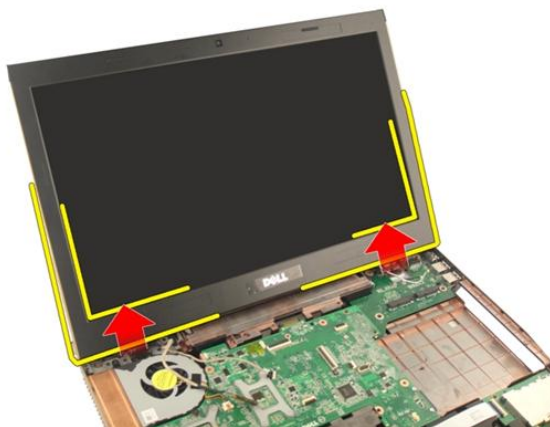
12. Ta bort skruvarna som håller fast det vänstra gångjärnet.



13. Ta bort skruvarna som håller fast det högra gångjärnet.



14. Lyft upp bildskärmsmonteringen och ta bort den från datorn.



Installera bildskärsmonteringen

1. Sätt fast bildskärsmonteringen i datorn.
2. Dra åt skruvarna som håller bildskärsmonteringen på plats.
3. Dra åt skruvarna på systemets undersida som håller bildskärsmonteringen på plats.
4. Installera *WLAN-kortet*.
5. Installera *gångjärnskåpan*.
6. Installera *handledsstödet*.
7. Installera *den optiska enheten*.
8. Installera *minnesluckan*.
9. Installera *tangentbordet*.
10. Installera *batteriet*.
11. Följ anvisningarna i *När du har arbetat inuti datorn*.

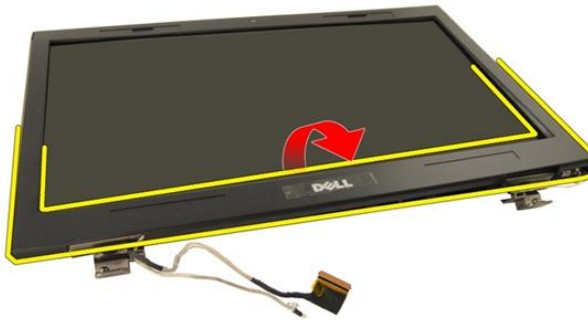
Bildskärmsram

Ta bort bildskärmsramen

1. Följ anvisningarna i *Innan du arbetar med datorn*.
2. Ta bort *batteriet*.
3. Ta bort *tangentbordet*.
4. Ta bort *minnesluckan*.
5. Ta bort *den optiska enheten*.
6. Ta bort *handledsstödet*.
7. Ta bort *gångjärnsåpan*.
8. Ta bort *WLAN-kortet*.
9. Ta bort *bildskärmsmonteringen*.
10. Bänd upp den övre kanten av ramen.



11. Bänd upp sidorna av ramen.



12. Ta bort bildskärmsramen från bildskärmsgångjärnet.



Installera bildskärmsramen

1. Sätt fast bildskärmsramen på bildskärmsgångjärnet.
2. Installera *bildskärmsmonteringen*.
3. Installera *WLAN-kortet*.
4. Installera *gångjärnskåpan*.
5. Installera *handledsstödet*.
6. Installera *den optiska enheten*.
7. Installera *minnesluckan*.

8. Installera *tangentbordet*.
9. Installera *batteriet*.
10. Följ anvisningarna i *När du har arbetat inuti datorn*.

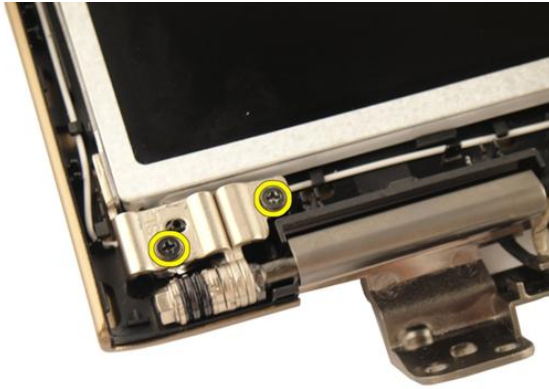
Bildskärmspanel

Ta bort bildskärmspanelen

1. Följ anvisningarna i *Innan du arbetar med datorn*.
2. Ta bort *batteriet*.
3. Ta bort *tangentbordet*.
4. Ta bort *minnesluckan*.
5. Ta bort *den optiska enheten*.
6. Ta bort *handledsstödet*.
7. Ta bort *gångjärnsåpan*.
8. Ta bort *WLAN-kortet*.
9. Ta bort *bildskärmsmonteringen*.
10. Ta bort *bildskärmsramen*.
11. Ta bort skruven som håller fast det vänstra bildskärmsfästet.



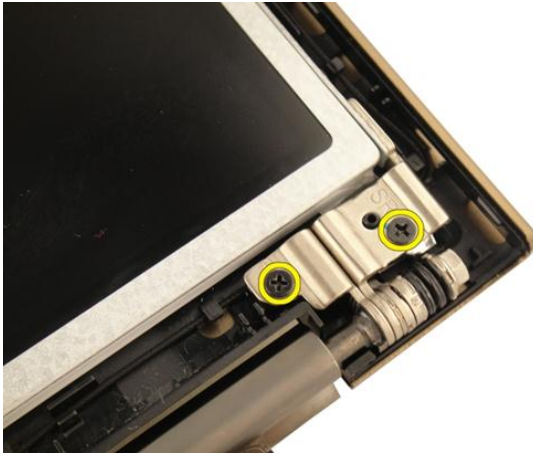
12. Ta bort skruvarna som håller fäst det vänstra bildskärmsfästet.



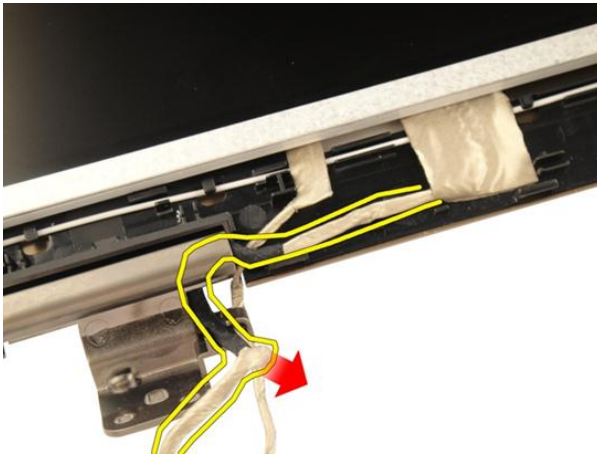
13. Ta bort skruven som håller fast det högra bildskärmsfästet.



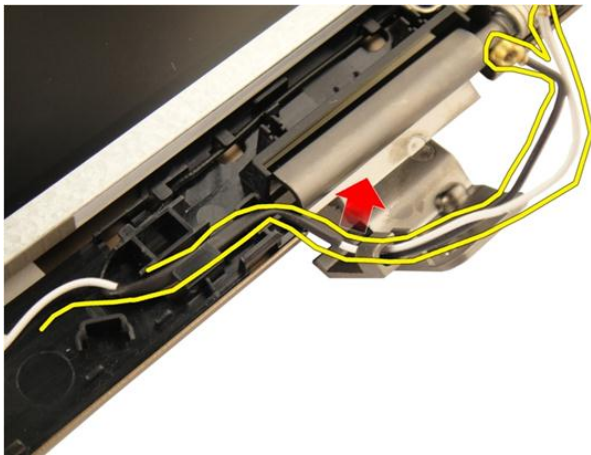
14. Ta bort skruvarna som håller fast det högra bildskärmsfästet.



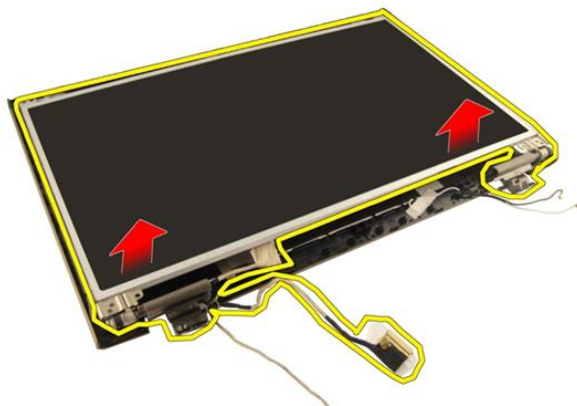
15. Lossa bildskärmskabeln från tråget så som det visas i bilden.



16. Lossa WLAN-antennkabeln från tråget så som det visas i bilden.



17. Lyft bort bildskärmspanelmodulen från bildskärmskåpan.



Installera bildskärmspanelen

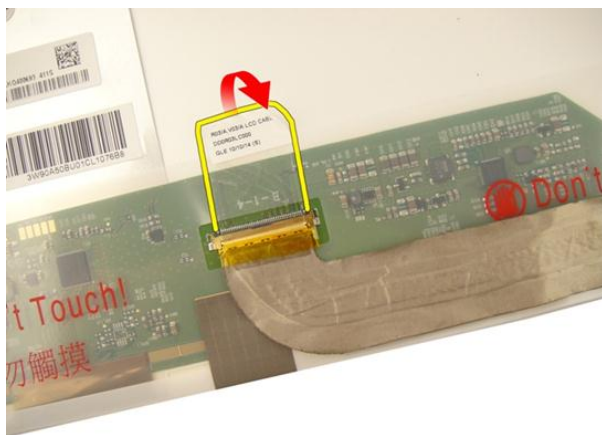
1. Anslut WLAN-antennkabeln via tråget.
2. Rikta in bildskärmsfästet med bildskärmspanelen och dra åt skruvarna som håller bildskärmsfästet på plats.
3. Installera *bildskärmsramen*.
4. Installera *bildskärmsmonteringen*.
5. Installera *WLAN-kortet*.
6. Installera *gångjärnsåpan*.

7. Installera *handledsstödet*.
8. Installera *den optiska enheten*.
9. Installera *minnesluckan*.
10. Installera *tangentbordet*.
11. Installera *batteriet*.
12. Följ anvisningarna i *När du har arbetat inuti datorn*.

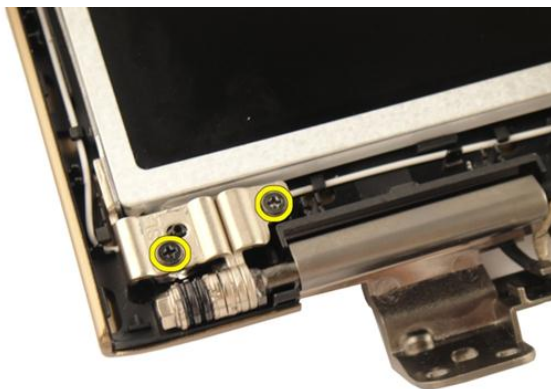
Bildskärmskabel

Ta bort bildskärmskabeln

1. Följ anvisningarna i *Innan du arbetar med datorn*.
2. Ta bort *batteriet*.
3. Ta bort *tangentbordet*.
4. Ta bort *minnesluckan*.
5. Ta bort *den optiska enheten*.
6. Ta bort *handledsstödet*.
7. Ta bort *gångjärnsåpan*.
8. Ta bort *WLAN-kortet*.
9. Ta bort *bildskärmsmonteringen*.
10. Ta bort *bildskärmsramen*.
11. Ta bort *bildskärmspanelen*.
12. Ta bort tejpens från bildskärmskabeln.



13. Koppla bort bildskärmskabeln från bildskärmspanelen.



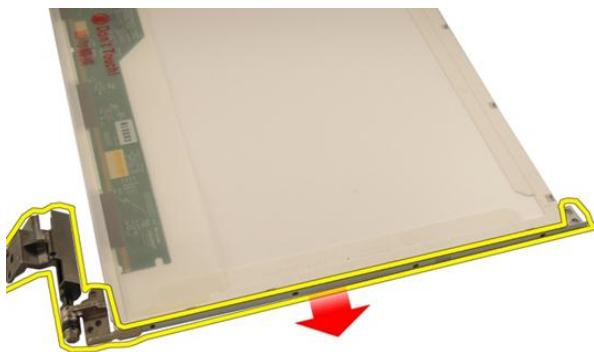
Installera bildskärmskabeln

1. Anslut bildskärmskabeln till bildskärmspanelen.
2. Sätt fast tejpén på bildskärmskabeln.
3. Installera *bildskärmspanelen*.
4. Installera *bildskärmsramen*.
5. Installera *bildskärmsmonteringen*.
6. Installera *WLAN-kortet*.
7. Installera *gångjärnskåpan*.
8. Installera *handledsstödet*.
9. Installera *den optiska enheten*.
10. Installera *minnesluckan*.
11. Installera *tangentbordet*.
12. Installera *batteriet*.
13. Följ anvisningarna i *När du har arbetat inuti datorn*.

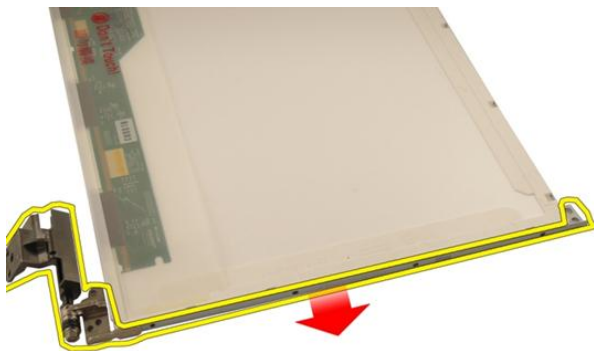
Bildskärmsfästen och gångjärn

Ta bort bildskärmsfästena och -gångjärnen

1. Följ anvisningarna i *Innan du arbetar med datorn*.
2. Ta bort *batteriet*.
3. Ta bort *tangentbordet*.
4. Ta bort *minnesluckan*.
5. Ta bort *den optiska enheten*.
6. Ta bort *handledsstödet*.
7. Ta bort *gångjärnskåpan*.
8. Ta bort *WLAN-kortet*.
9. Ta bort *bildskärmsmonteringen*.
10. Ta bort *bildskärmsramen*.
11. Ta bort *bildskärmspanelen*.
12. Ta bort skruvarna som håller fäst det vänstra bildskärmsfästet.



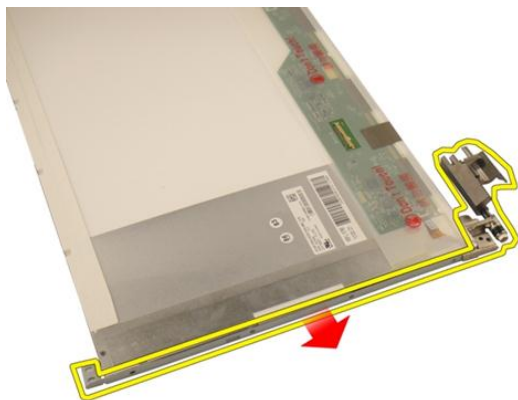
13. Ta bort det vänstra bildskärmsfästet.



14. Ta bort skruvarna som håller fast det högra bildskärmsfästet.



15. Ta bort det högra bildskärmsfästet.



Installera bildskärmsfästena och -gångjärnen

1. Sätt tillbaka skruvarna som håller fast det vänstra och det högra bildskärmsfästet.
2. Installera *bildskärmspanelen*.
3. Installera *bildskärmsramen*.
4. Installera *bildskärmsmonteringen*.
5. Installera *WLAN-kortet*.
6. Installera *gångjärnsåpan*.
7. Installera *handledsstödet*.
8. Installera *den optiska enheten*.
9. Installera *minnesluckan*.
10. Installera *tangentbordet*.
11. Installera *batteriet*.
12. Följ anvisningarna i *När du har arbetat inuti datorn*.

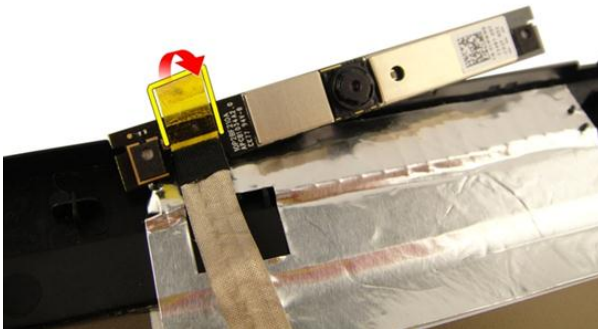
Kamera

Ta bort kameramodulen

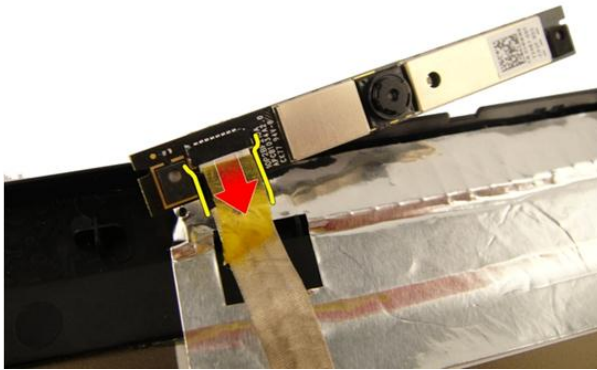
1. Följ anvisningarna i *Innan du arbetar med datorn*.
2. Ta bort *batteriet*.
3. Ta bort *mediaatrappkortet*.
4. Ta bort *ExpressCard-kortet*.
5. Ta bort *tangentbordet*.
6. Ta bort *minnesluckan*.
7. Ta bort *den optiska enheten*.
8. Ta bort *handledsstödet*.
9. Ta bort *gångjärnsåpan*.
10. Ta bort *WLAN-kortet*.
11. Ta bort *bildskärsmontage*.
12. Ta bort *bildskärmsramen*.
13. Ta bort *bildskärmspanelen*.
14. Lyft ut kameramodulen från bildskärmsåpan.



15. Ta bort tejen från kameramodulen.



16. Koppla bort kamerakabeln och ta bort kameramodulen.



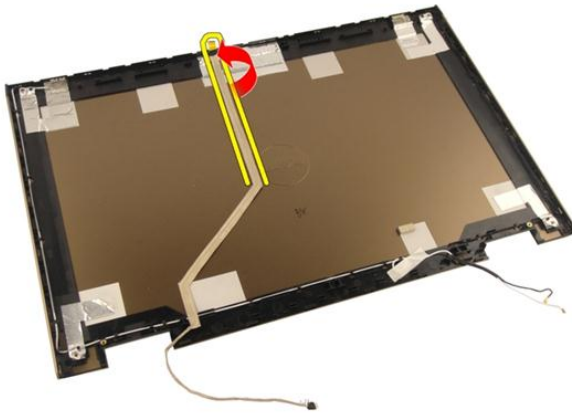
Installera kameramodulen

1. Anslut kamerakabeln och kameramodulen.
2. Sätt fast tejpén på kameramodulen.
3. Installera *bildskärmspanelen*.
4. Installera *bildskärmsramen*.
5. Installera *bildskärmsmonteringen*.
6. Installera *WLAN-kortet*.
7. Installera *gångjärnsåpan*.
8. Installera *handledsstödet*.
9. Installera *den optiska enheten*.
10. Installera *minnesluckan*.
11. Installera *tangentbordet*.
12. Installera *ExpressCard-kortet*.
13. Installera *mediaatrappkortet*.
14. Installera *batteriet*.
15. Följ anvisningarna i *När du har arbetat inuti datorn*.

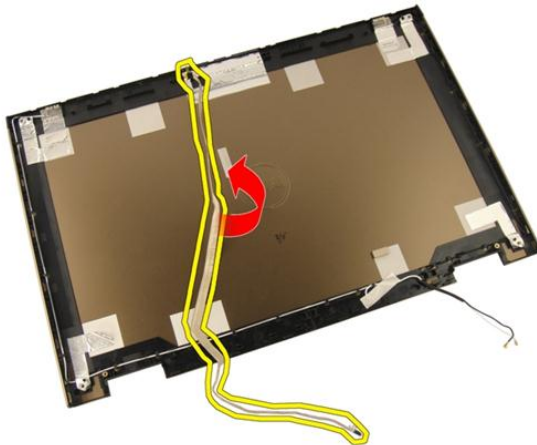
Kamerakabel

Ta bort kamerakabeln

1. Följ anvisningarna i *Innan du arbetar med datorn*.
2. Ta bort *batteriet*.
3. Ta bort *mediaatrappkortet*.
4. Ta bort *ExpressCard-kortet*.
5. Ta bort *tangentbordet*.
6. Ta bort *minnesluckan*.
7. Ta bort *den optiska enheten*.
8. Ta bort *handledsstödet*.
9. Ta bort *gångjärnsåpan*.
10. Ta bort *WLAN-kortet*.
11. Ta bort *bildskärsmonteringen*.
12. Ta bort *bildskärmsramen*.
13. Ta bort *bildskärmspanelen*.
14. Ta bort *kameramodulen*.
15. Ta bort tejp som håller fast kameramodulen.



16. Ta bort kamerakabeln från bildskärmskåpan.



Installera kamerakabeln

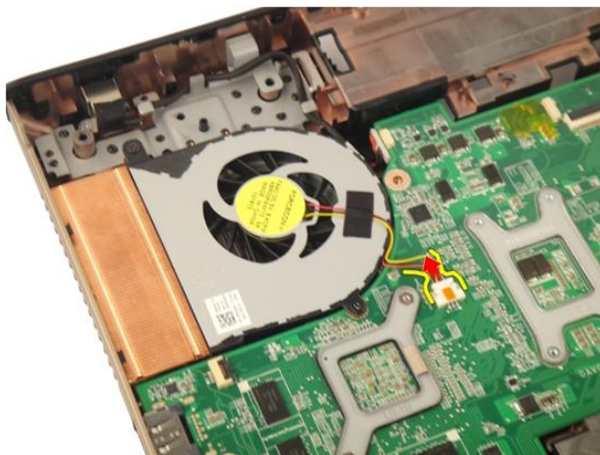
1. Installera kamerakabeln.
2. Sätt fast tejen som håller kamerakabeln på plats.
3. Installera *kameramodulen*.
4. Installera *bildskärmspanelen*.
5. Installera *bildskärmsramen*.
6. Installera *bildskärmsmonteringen*.
7. Installera *WLAN-kortet*.

8. Installera *gångjärnskåpan*.
9. Installera *handledsstödet*.
10. Installera *den optiska enheten*.
11. Installera *minnesluckan*.
12. Installera *tangentbordet*.
13. Installera *ExpressCard-kortet*.
14. Installera *mediaatrappkortet*.
15. Installera *batteriet*.
16. Följ anvisningarna i *När du har arbetat inuti datorn*.

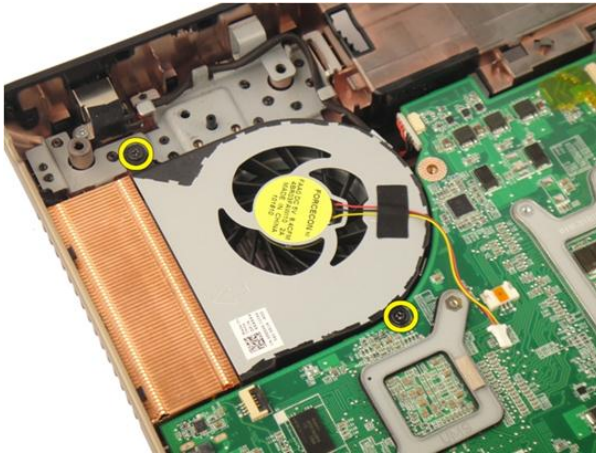
Systemfläkt

Ta bort systemfläkten

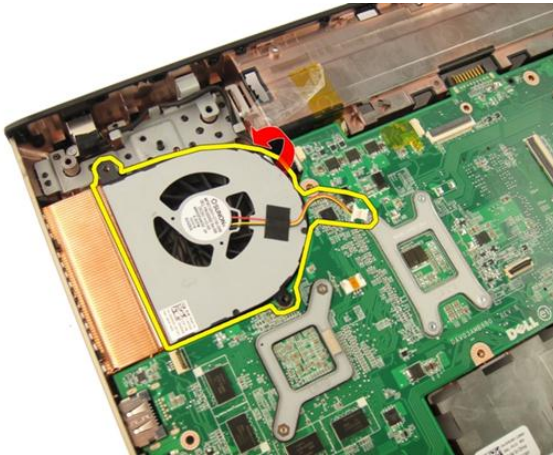
1. Följ anvisningarna i *Innan du arbetar med datorn*.
2. Ta bort *batteriet*.
3. Ta bort *tangentbordet*.
4. Ta bort *minnesluckan*.
5. Ta bort *den optiska enheten*.
6. Ta bort *handledsstödet*.
7. Koppla bort fläktkabeln från moderkortet.



8. Ta bort skruvarna som håller fast systemfläktmodulen.



9. Ta bort systemfläkten från bottenplattans modul.



Installera systemfläkten

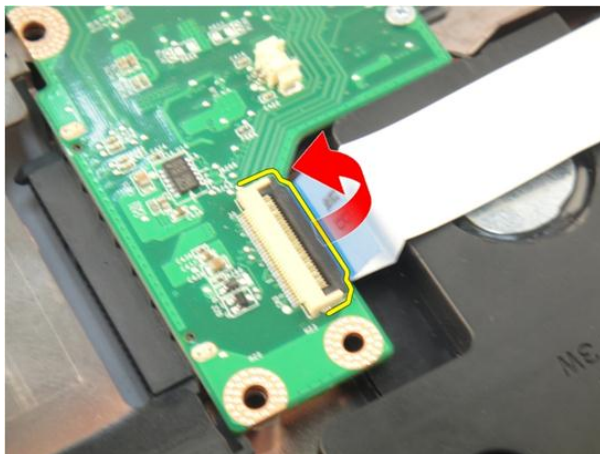
1. Dra åt skruven som håller fast systemfläktmodulen i datorns bottenplatta.
2. Anslut systemfläktkabeln till moderkortet.
3. Installera *handledsstödet*.
4. Installera *den optiska enheten*.
5. Installera *minnesluckan*.
6. Installera *tangentbordet*.
7. Installera *batteriet*.

8. Följ anvisningarna i *När du har arbetat inuti datorn*.

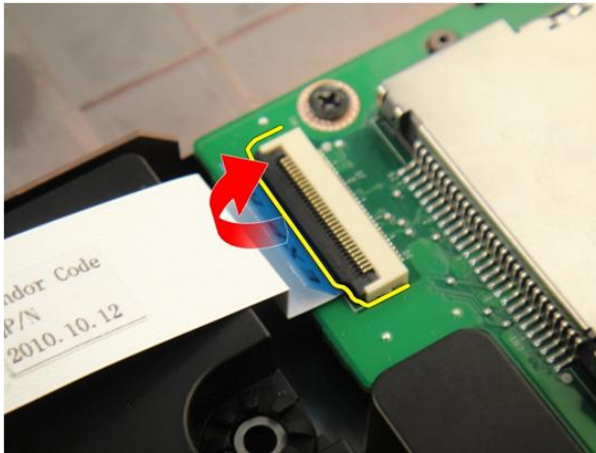
ExpressCard-kabel

Ta bort ExpressCard-kabeln

1. Följ anvisningarna i *Innan du arbetar med datorn*.
2. Ta bort *batteriet*.
3. Ta bort *tangentbordet*.
4. Ta bort *minnesluckan*.
5. Ta bort *den optiska enheten*.
6. Ta bort *handledsstödet*.
7. Lossa haken på kontakten på moderkortet och koppla bort kabeln för ExpressCard-kortet.



8. Lossa haken på kontakten på ExpressCard-kortet och koppla bort ExpressCard-kabeln.



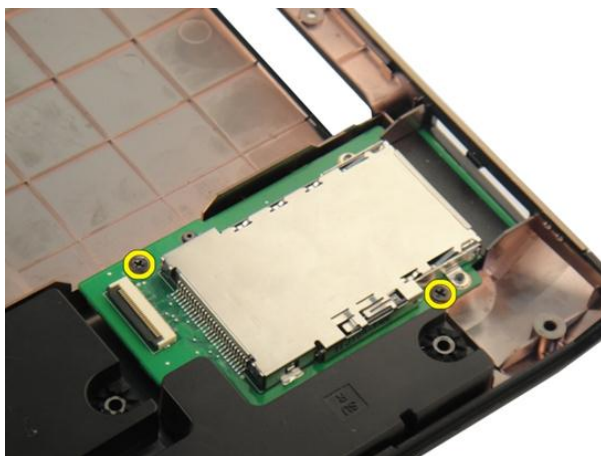
Installera ExpressCard-kabeln

1. Dra åt haken på kontakten på ExpressCard-kortet och anslut sedan ExpressCard-kabeln.
2. Dra åt haken på kontakten på moderkortet och anslut sedan kabeln för ExpressCard-kortet.
3. Installera *handledsstödet*.
4. Installera *den optiska enheten*.
5. Installera *minnesluckan*.
6. Installera *tangentbordet*.
7. Installera *batteriet*.
8. Följ anvisningarna i *När du har arbetat inuti datorn*.

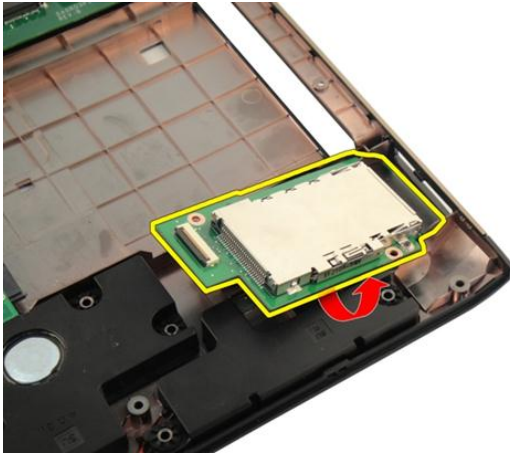
ExpressCard-kretskort

Ta bort ExpressCard-kretskortet

1. Följ anvisningarna i *Innan du arbetar med datorn*.
2. Ta bort *batteriet*.
3. Ta bort *tangentbordet*.
4. Ta bort *minnesluckan*.
5. Ta bort *den optiska enheten*.
6. Ta bort *handledsstödet*.
7. Ta bort *ExpressCard-kabeln*.
8. Ta bort skruvarna som håller fast ExpressCard-kretskortet.



9. Ta bort ExpressCard-kretskortet.



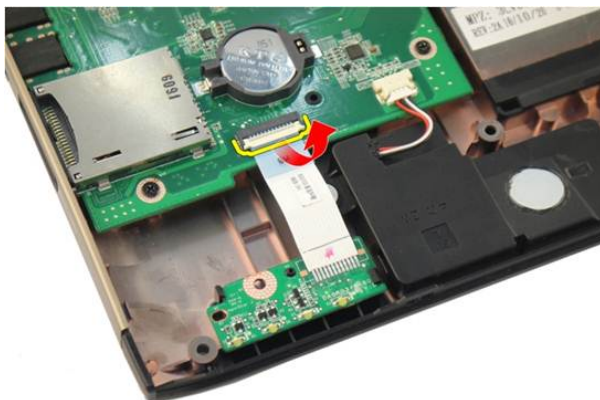
Installera ExpressCard-kretskortet

1. Installera skruvarna som håller fast ExpressCard-kretskortet i datorn.
2. Installera *ExpressCard-kabeln*.
3. Installera *handledsstödet*.
4. Installera *den optiska enheten*.
5. Installera *minnesluckan*.
6. Installera *tangentbordet*.
7. Installera *batteriet*.
8. Följ anvisningarna i *När du har arbetat inuti datorn*.

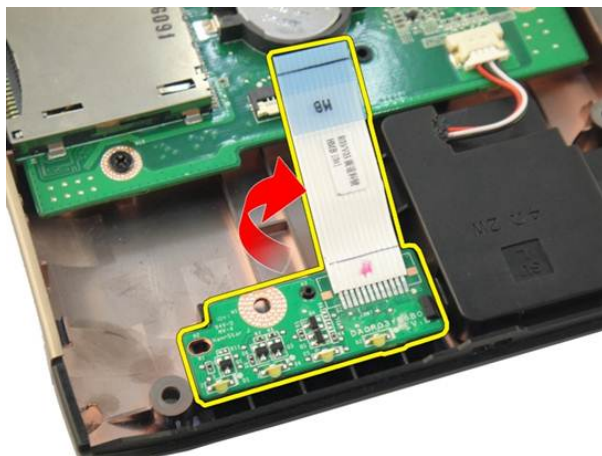
LED-kort

Ta bort lysdiodkortet

1. Följ anvisningarna i *Innan du arbetar med datorn*.
2. Ta bort *batteriet*.
3. Ta bort *tangentbordet*.
4. Ta bort *minnesluckan*.
5. Ta bort *den optiska enheten*.
6. Ta bort *handledsstödet*.
7. Lossa haken från kontakten på moderkortet och koppla bort lysdiodkabeln.



8. Ta bort lysdiodkortet från chassit.



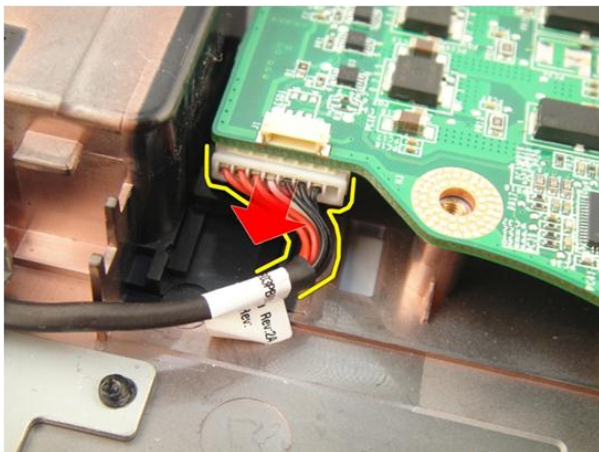
Installera lysdiodkortet

1. Justera in lysdiodkortet i chassit.
2. Anslut lysdiodkabeln till kontakten på moderkortet.
3. Installera *handsstödet*.
4. Installera *den optiska enheten*.
5. Installera *minnesluckan*.
6. Installera *tangentbordet*.
7. Installera *batteriet*.
8. Följ anvisningarna i *När du har arbetat inuti datorn*.

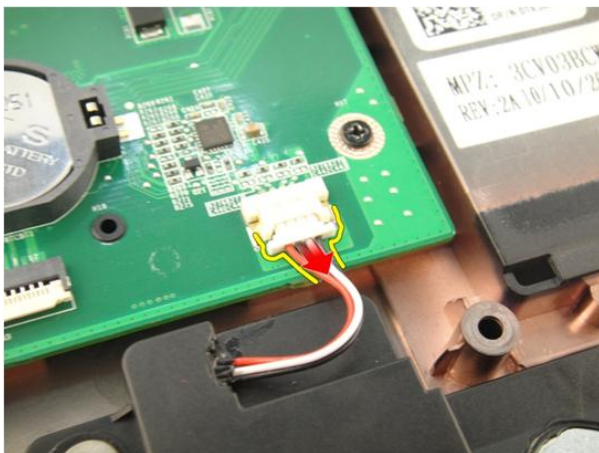
Moderkort

Ta bort moderkortet

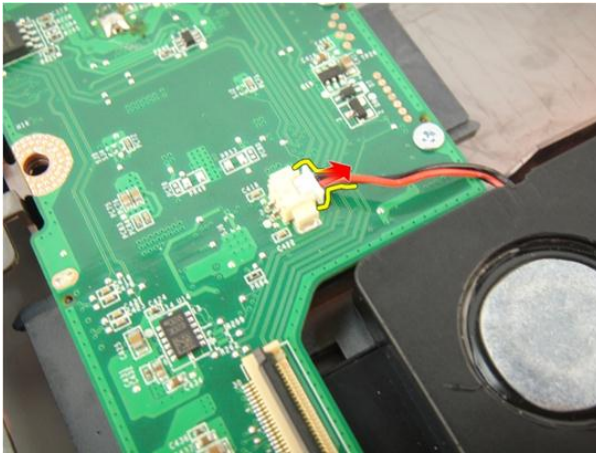
1. Följ anvisningarna i *Innan du arbetar med datorn*.
2. Ta bort *batteriet*.
3. Ta bort *mediaatrappkortet*.
4. Ta bort *ExpressCard-kortet*.
5. Ta bort *tangentbordet*.
6. Ta bort *minnesluckan*.
7. Ta bort *den optiska enheten*.
8. Ta bort *handledsstödet*.
9. Ta bort *gångjärnsåpan*.
10. Ta bort *WLAN-kortet*.
11. Ta bort *bildskärsmontage*.
12. Ta bort *systemfläkten*.
13. Ta bort *ExpressCard-kabeln*.
14. Koppla bort DC-in-kabeln från moderkortet.



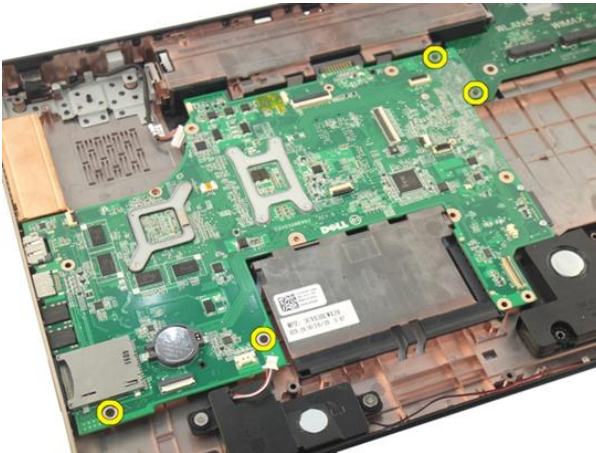
15. Koppla bort högtalarkabeln från moderkortet.



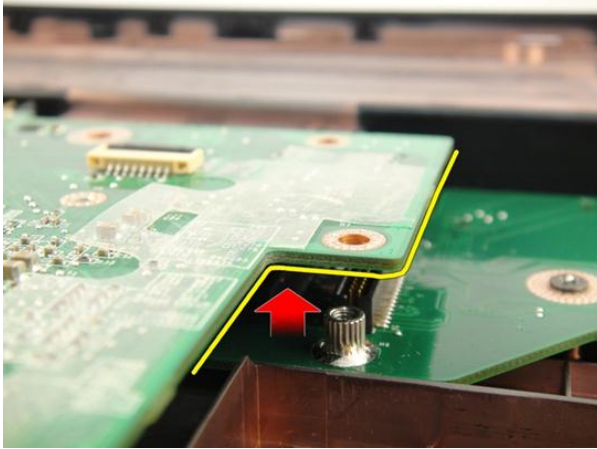
16. Koppla bort bashögtalarkabeln från moderkortet.



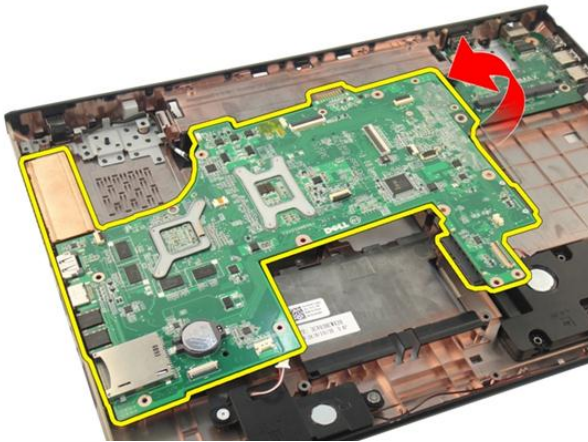
17. Ta bort skruvarna som håller fast moderkortet.



18. Koppla bort kontakten för moderkortet från indata/utdata-panelen (I/O).



19. Lyft upp och ta bort moderkortet från chassit.



Installera moderkortet

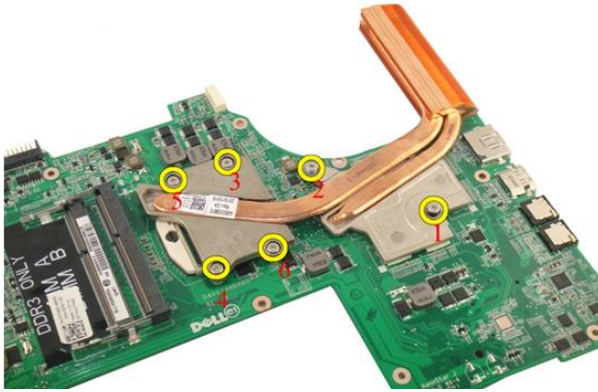
1. Installera alla kablar till moderkortet.
2. Installera alla skruvar som håller fast moderkortet i bottenplatta.
3. Sätt tillbaka högtalarkabeln och bashögtalarkablarna.
4. Installera *ExpressCard-kabeln*.
5. Installera *systemfläkten*.
6. Installera *bildskärmsmonteringen*.
7. Installera *WLAN-kortet*.

8. Installera *gångjärmskåpan*.
9. Installera *handledsstödet*.
10. Installera *den optiska enheten*.
11. Installera *minnesluckan*.
12. Installera *tangentbordet*.
13. Installera *ExpressCard-kortet*.
14. Installera *mediaatrappkortet*.
15. Installera *batteriet*.
16. Följ anvisningarna i *När du har arbetat inuti datorn*.

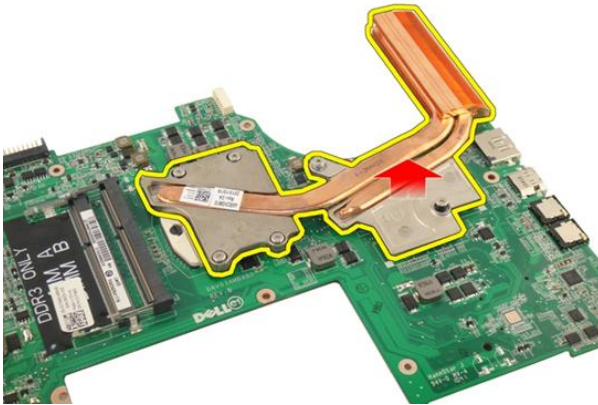
Kylfläns

Ta bort kylflänsen

1. Följ anvisningarna i *Innan du arbetar med datorn*.
2. Ta bort *batteriet*.
3. Ta bort *mediaatrappkortet*.
4. Ta bort *ExpressCard-kortet*.
5. Ta bort *tangentbordet*.
6. Ta bort *minnesluckan*.
7. Ta bort *den optiska enheten*.
8. Ta bort *handledsstödet*.
9. Ta bort *gångjärnsåpan*.
10. Ta bort *WLAN-kortet*.
11. Ta bort *bildskärsmonteringen*.
12. Ta bort *systemfläkten*.
13. Ta bort *ExpressCard-kabeln*.
14. Ta bort *moderkortet*.
15. Ta bort skruvarna i den ordning som visas i bilden.



16. Lyft upp kylflänsen och ta bort den från moderkortet.



Installera kylflänsen

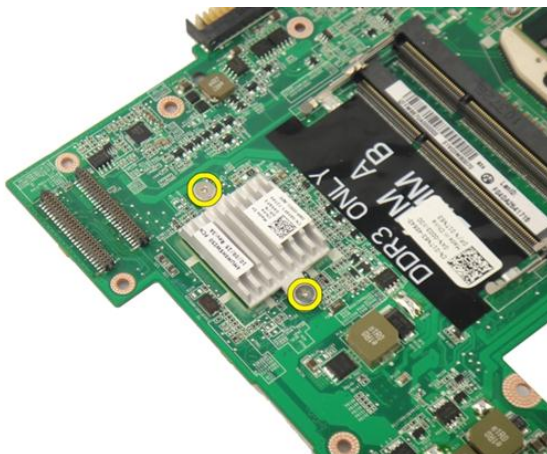
1. Installera skruvarna som håller fast kylflänsen i moderkortet.
2. Installera *moderkortet*.
3. Installera *ExpressCard-kabeln*.
4. Installera *systemfläkten*.
5. Installera *bildskärmsmonteringen*.
6. Installera *WLAN-kortet*.
7. Installera *gångjärnsåpan*.

8. Installera *handledsstödet*.
9. Installera *den optiska enheten*.
10. Installera *minnesluckan*.
11. Installera *tangentbordet*.
12. Installera *ExpressCard-kortet*.
13. Installera *mediaatrappkortet*.
14. Installera *batteriet*.
15. Följ anvisningarna i *När du har arbetat inuti datorn*.

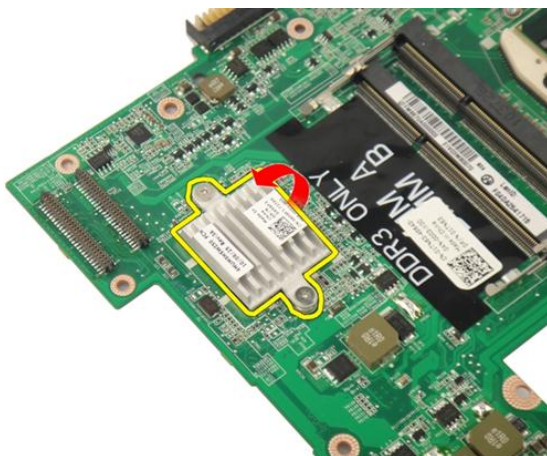
PCH-kylfläns

Ta bort PCH-kylflänsen

1. Följ anvisningarna i *Innan du arbetar med datorn*.
2. Ta bort *batteriet*.
3. Ta bort *mediaatrappkortet*.
4. Ta bort *ExpressCard-kortet*.
5. Ta bort *tangentbordet*.
6. Ta bort *minnesluckan*.
7. Ta bort *den optiska enheten*.
8. Ta bort *handledsstödet*.
9. Ta bort *gångjärnsåpan*.
10. Ta bort *WLAN-kortet*.
11. Ta bort *bildskärsmontage*.
12. Ta bort *systemfläkten*.
13. Ta bort *ExpressCard-kabeln*.
14. Ta bort *moderkortet*.
15. Lossa skruvarna som håller fast kylflänsen.



16. Lyft upp kylflänsen och ta bort den från moderkortet.



Installera PCH-kylflänsen

1. Dra åt skruvarna som håller fast PCH-kylflänsen.
2. Installera *kylflänsen*.
3. Installera *moderkortet*.
4. Installera *lysdiodkortet*.
5. Installera *ExpressCard-kabeln*.
6. Installera *systemfläkten*.
7. Installera *bildskärmsmonteringen*.

8. Installera *WLAN-kortet*.
9. Installera *gångjärnsåpan*.
10. Installera *handledsstödet*.
11. Installera *den optiska enheten*.
12. Installera *minnesluckan*.
13. Installera *tangentbordet*.
14. Installera *ExpressCard-kortet*.
15. Installera *mediaatrappkortet*.
16. Installera *batteriet*.
17. Följ anvisningarna i *När du har arbetat inuti datorn*.

Processor

Ta bort processorn

1. Följ anvisningarna i *Innan du arbetar med datorn*.
2. Ta bort *batteriet*.
3. Ta bort *mediaatrappkortet*.
4. Ta bort *ExpressCard-kortet*.
5. Ta bort *tangentbordet*.
6. Ta bort *minnesluckan*.
7. Ta bort *den optiska enheten*.
8. Ta bort *handledsstödet*.
9. Ta bort *gångjärnsåpan*.
10. Ta bort *WLAN-kortet*.
11. Ta bort *bildskärmsmonteringen*.
12. Ta bort *systemfläkten*.
13. Ta bort *ExpressCard-kabeln*.
14. Ta bort *moderkortet*.
15. Ta bort *kylflänsen*.
16. Roter processorns kamskruv i moturs riktning.



17. Lyft upp processorn rakt upp från sockeln och lägg den i en antistatisk förpackning.



Installera processorn

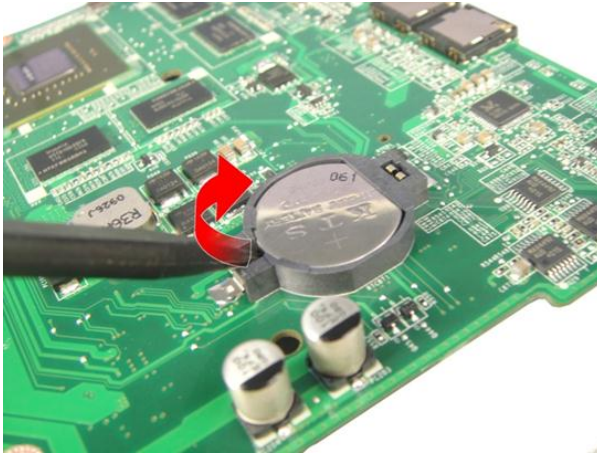
1. Sätt i processorn i processorsockeln. Kontrollera att den sitter ordentligt på plats.
2. Dra åt processorns kamskruv i medurs riktning.
3. Installera *kyllänsen*.
4. Installera *moderkortet*.
5. Installera *ExpressCard-kabeln*.
6. Installera *systemfläkten*.
7. Installera *bildskärmsmonteringen*.

8. Installera *WLAN-kortet*.
9. Installera *gångjärnsåpan*.
10. Installera *handledsstödet*.
11. Installera *den optiska enheten*.
12. Installera *minnesluckan*.
13. Installera *tangentbordet*.
14. Installera *ExpressCard-kortet*.
15. Installera *mediaatrappkortet*.
16. Installera *batteriet*.
17. Följ anvisningarna i *När du har arbetat inuti datorn*.

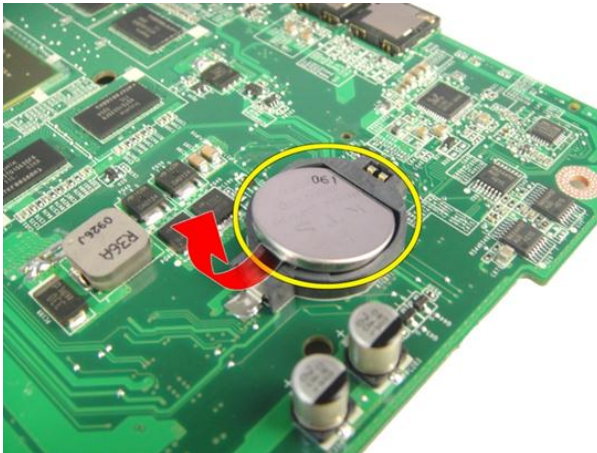
Knappcellsbatteri

Ta bort knappcellsbatteriet

1. Följ anvisningarna i *Innan du arbetar med datorn*.
2. Ta bort *batteriet*.
3. Ta bort *mediaatrappkortet*.
4. Ta bort *ExpressCard-kortet*.
5. Ta bort *tangentbordet*.
6. Ta bort *minnesluckan*.
7. Ta bort *den optiska enheten*.
8. Ta bort *handledsstödet*.
9. Ta bort *gångjärnsåpan*.
10. Ta bort *WLAN-kortet*.
11. Ta bort *bildskärsmontage*.
12. Ta bort *systemfläkten*.
13. Ta bort *ExpressCard-kabeln*.
14. Ta bort *moderkortet*.
15. Använd en borttagare för knappcellsbatterier för att lossa knappcellsbatteriet.



16. Ta bort knappcells batteriet från sockeln.



Installera knappcells batteriet

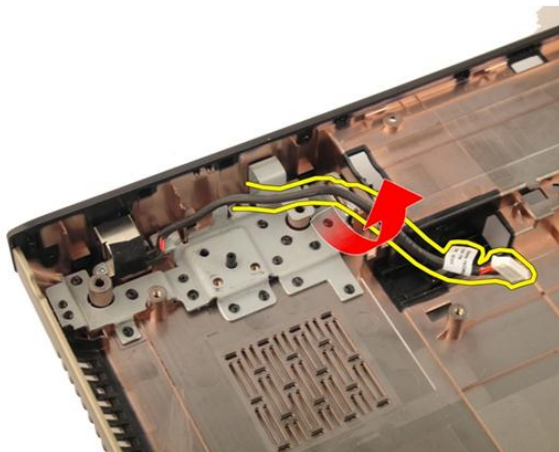
1. Sätt i knappcells batteriet i facket.
2. Installera *moderkortet*.
3. Installera *ExpressCard-kabeln*.
4. Installera *systemfläkten*.
5. Installera *bildskärmsmonteringen*.
6. Installera *WLAN-kortet*.
7. Installera *gångjärnsåpan*.

8. Installera *handledsstödet*.
9. Installera *den optiska enheten*.
10. Installera *minnesluckan*.
11. Installera *tangentbordet*.
12. Installera *ExpressCard-kortet*.
13. Installera *mediaatrappkortet*.
14. Installera *batteriet*.
15. Följ anvisningarna i *När du har arbetat inuti datorn*.

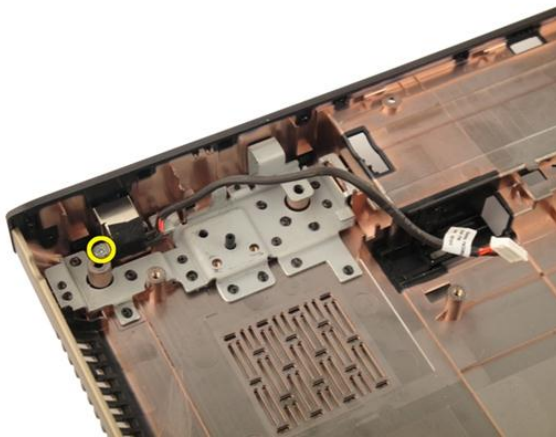
DC-in-port

Ta bort DC-in-porten

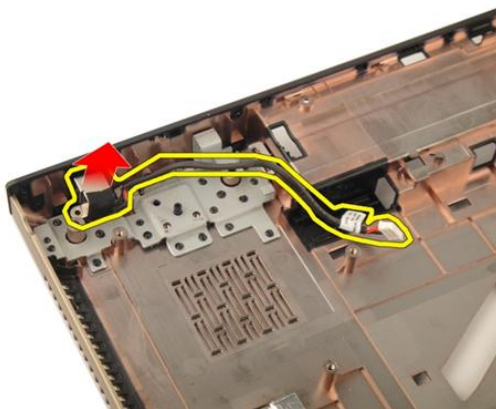
1. Följ anvisningarna i *Innan du arbetar med datorn*.
2. Ta bort *batteriet*.
3. Ta bort *tangentbordet*.
4. Ta bort *minnesluckan*.
5. Ta bort *den optiska enheten*.
6. Ta bort *handledsstödet*.
7. Ta bort *gångjärnsåpan*.
8. Ta bort *WLAN-kortet*.
9. Ta bort *bildskärmsmonteringen*.
10. Lossa DC-in-kabeln från tråget.



11. Ta bort skruven som håller fast DC-in-porten.



12. Ta bort DC-in-porten från bottenplattan.



Installera DC-in-porten

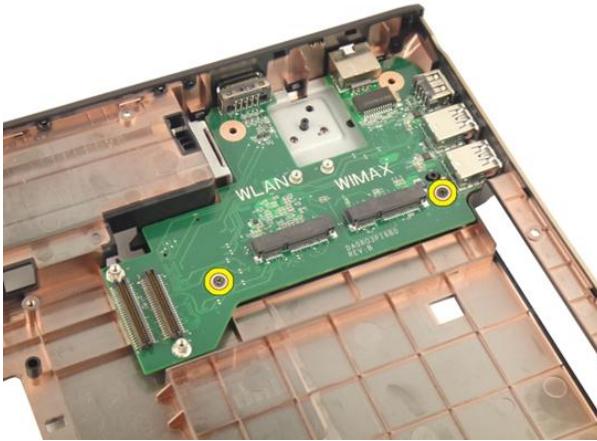
1. Dra åt skruven som håller fast DC-in-porten.
2. Installera *bildskärmsmonteringen*.
3. Installera *WLAN-kortet*.
4. Installera *gångjärnsåpan*.
5. Installera *handledsstödet*.
6. Installera *den optiska enheten*.
7. Installera *minnesluckan*.

8. Installera *tangentbordet*.
9. Installera *batteriet*.
10. Följ anvisningarna i *När du har arbetat inuti datorn*.

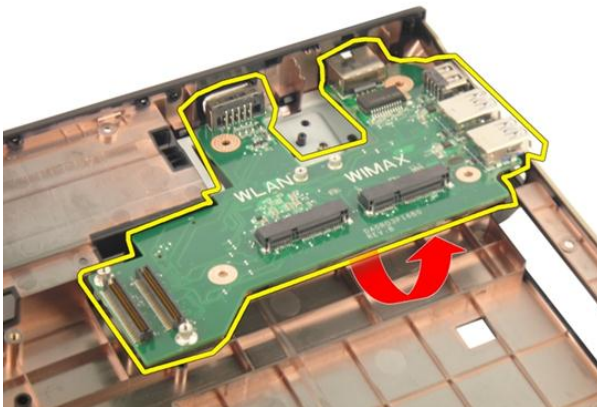
Indata-/utdatakort

Ta bort I/O-panelen (indata/utdata)

1. Följ anvisningarna i *Innan du arbetar med datorn*.
2. Ta bort *batteriet*.
3. Ta bort *mediaatrappkortet*.
4. Ta bort *ExpressCard-kortet*.
5. Ta bort *tangentbordet*.
6. Ta bort *minnesluckan*.
7. Ta bort *den optiska enheten*.
8. Ta bort *handledsstödet*.
9. Ta bort *gångjärnsåpan*.
10. Ta bort *WLAN-kortet*.
11. Ta bort *bildskärsmontage*.
12. Ta bort *systemfläkten*.
13. Ta bort *ExpressCard-kabeln*.
14. Ta bort *LED-kortet*.
15. Ta bort *moderkortet*.
16. Ta bort skruvarna som håller fast I/O-panelen.



17. Ta bort I/O-panelen från bottenplattan.



Installera indata/utdata-panelen

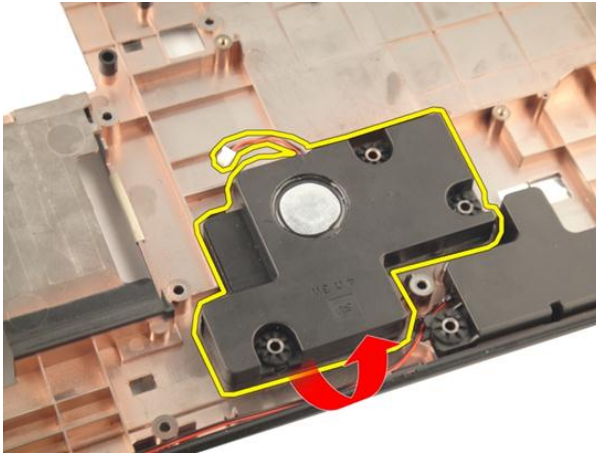
1. Dra åt skruven som håller fast I/O-panelen.
2. Installera *moderkortet*.
3. Installera *ExpressCard-kabeln*.
4. Installera *systemfläkten*.
5. Installera *bildskärmsmonteringen*.
6. Installera *WLAN-kortet*.
7. Installera *gångjärnsåpan*.

8. Installera *handledsstödet*.
9. Installera *den optiska enheten*.
10. Installera *minnesluckan*.
11. Installera *tangentbordet*.
12. Installera *ExpressCard-kortet*.
13. Installera *mediaatrappkortet*.
14. Installera *batteriet*.
15. Följ anvisningarna i *När du har arbetat inuti datorn*.

Bashögtalare

Ta bort bashögtalaren

1. Följ anvisningarna i *Innan du arbetar med datorn*.
2. Ta bort *batteriet*.
3. Ta bort *mediaatrappkortet*.
4. Ta bort *ExpressCard-kortet*.
5. Ta bort *tangentbordet*.
6. Ta bort *minnesluckan*.
7. Ta bort *den optiska enheten*.
8. Ta bort *handledsstödet*.
9. Ta bort *gångjärnsåpan*.
10. Ta bort *WLAN-kortet*.
11. Ta bort *bildskärmsmonteringen*.
12. Ta bort *systemfläkten*.
13. Ta bort *ExpressCard-kabeln*.
14. Ta bort *LED-kortet*.
15. Ta bort *moderkortet*.
16. Ta bort bashögtalaren från bottenplattan.



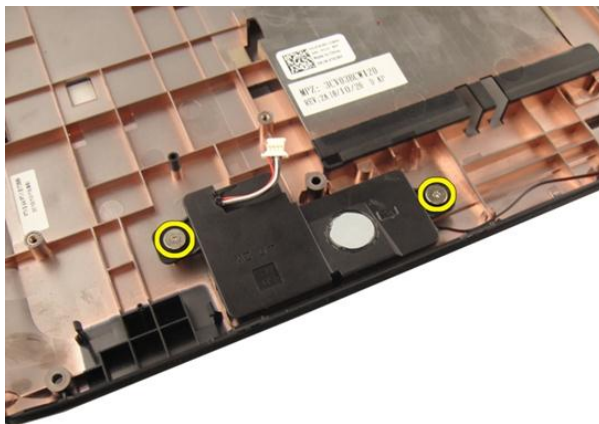
Installera bashögtalaren

1. Installera bashögtalaren.
2. Installera *moderkortet*.
3. Installera *lysdiodkortet*.
4. Installera *ExpressCard-kabeln*.
5. Installera *systemfläkten*.
6. Installera *bildskärsmontage*.
7. Installera *WLAN-kortet*.
8. Installera *gångjärnsåpan*.
9. Installera *handledsstödet*.
10. Installera *den optiska enheten*.
11. Installera *minnesluckan*.
12. Installera *tangentbordet*.
13. Installera *ExpressCard-kortet*.
14. Installera *mediaatrappkortet*.
15. Installera *batteriet*.
16. Följ anvisningarna i *När du har arbetat inuti datorn*.

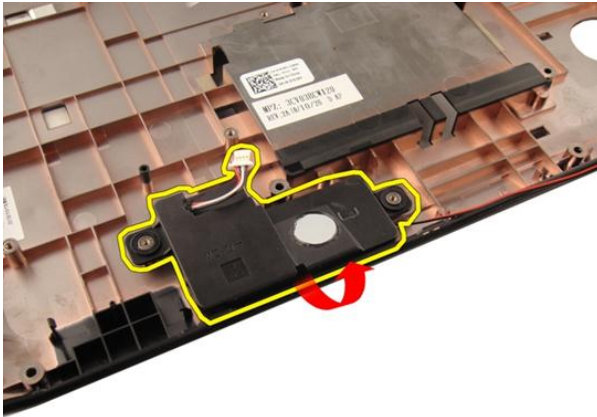
Högtalare

Ta bort högtalarna

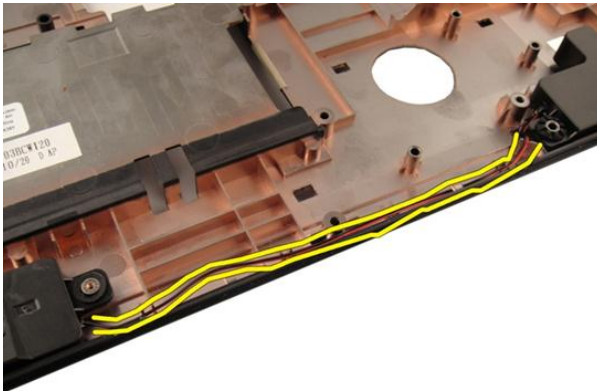
1. Följ anvisningarna i *Innan du arbetar med datorn*.
2. Ta bort *batteriet*.
3. Ta bort *tangentbordet*.
4. Ta bort *minnesluckan*.
5. Ta bort *den optiska enheten*.
6. Ta bort *handledsstödet*.
7. Ta bort skruvarna som håller högtalarmodulen på plats.



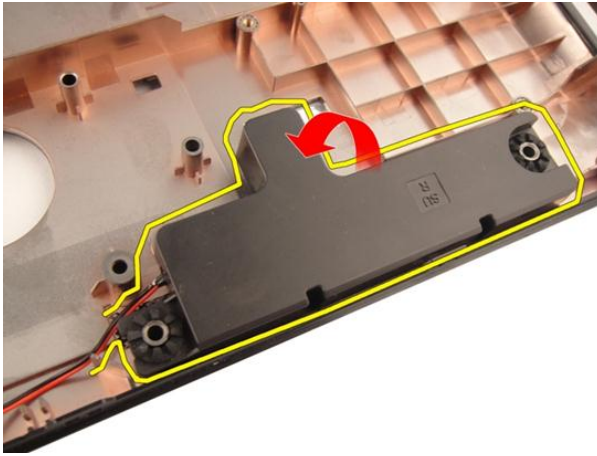
8. Lyft upp den vänstra högtalaren från bottenplattan.



9. Lossa högtalarkabeln från tråget.



10. Lyft upp den högra högtalaren och ta bort högtalarmodulen.



Installera högtalarna

1. Justera den högra och den vänstra högtalaren på bottenplattan.
2. Installera skruvarna som håller högtalarmodulen på plats.
3. Installera *handledsstödet*.
4. Installera *den optiska enheten*.
5. Installera *minnesluckan*.
6. Installera *tangentbordet*.
7. Installera *batteriet*.
8. Följ anvisningarna i *När du har arbetat inuti datorn*.

Systeminstallationsprogrammet

Översikt av systeminstallationsprogrammet

Med systeminstallationsprogrammet kan du:

- ändra systemkonfigurationsinformationen när du har lagt till, ändrat eller tagit bort maskinvara i datorn.
- ställa in eller ändra ett alternativ som användaren kan välja, exempelvis användarlösenordet
- ta reda på hur mycket minne datorn använder eller ange vilken typ av hårddisk som är installerad.

Innan du använder systeminstallationsprogrammet rekommenderar vi att du antecknar informationen som visas på systeminstallations-skärmen och sparar den för framtida behov.



CAUTION: Såvida du inte är en mycket kunnig datoranvändare bör du inte ändra inställningarna i programmet. Vissa ändringar kan medföra att datorn inte fungerar som den ska.

Öppna systeminstallationsprogrammet

1. Starta (eller starta om) datorn.
2. När den blå DELL™-logotypen visas måste du vara beredd eftersom F2-prompten visas strax efter.
3. Tryck omedelbart på <F2> när F2-prompten dyker upp.



OBS: F2-prompten indikerar att tangentbordet har aktiverats. Det kan hända att meddelandet visas mycket snabbt, så var beredd på att det visas och tryck sedan på <F2>. Om du trycker på <F2> innan meddelandet har visats händer inget.

4. Om du väntar för länge och operativsystemets logotyp visas fortsätter du att vänta tills Microsoft Windows har startats. Stäng sedan av datorn och försök igen.

Systeminstallations-skärmar

Menu (meny) - Visas högst upp i systeminstallationsfönstret. Från menyn kommer du åt alternativ i systeminstallationsprogrammet. Tryck på tangenterna < Vänsterpil > och < Högerpil > för att navigera. När ett **Menyalternativ** är markerat visas de alternativ som definierar den maskinvara som är installerad i datorn i **Options List** (alternativlista).

Options List (alternativlista)
- Visas på vänster sida av systeminstallationsfönstret. I fältet visas alternativ som anger datorns konfiguration: installerad maskinvara, energisparfunktioner och säkerhetsfunktioner. Bläddra uppåt och nedåt i listan med hjälp av upp- och nedpiltangenterna. När ett alternativ markeras visas aktuella och tillgängliga inställningar för det alternativet i **Options Field** (alternativfält).

Options Field (alternativfält)
- Visas till höger om **Options List** och innehåller information om varje listat alternativ i **Options List** (alternativlista). I det här fältet kan du visa information om datorn och ändra aktuella inställningar. Tryck på <Retur> om du vill ändra aktuella inställningar. Tryck på <ESC> om du vill återgå till **Options List** (alternativlista).



OBS: Du kan inte ändra alla inställningar i alternativfälten.

Help (hjälp) – Visas på höger sida i systeminställningsfönstret och innehåller hjälpinformation om det alternativ som är markerat i **Options List** (alternativlista).

Tangentfunktioner - visas under **Options List** (alternativlista) och listar tangenter med deras funktioner i det aktiva systeminställningsfältet.

Använd följande tangenter för att navigera mellan systeminstallations-skärmarna:

Tangentnedtryckning	Åtgärd
< F2 >	Visa information för ett markerat objekt i systeminstallationen.
< Esc >	Lämna aktuell vy eller växla aktuell vy till sidan Exit (avsluta) i systeminstallationsprogrammet.
< Upppil > eller < Nedpil >	Välja ett objekt som ska visas.
< Vänsterpil > eller < Högerpil >	Välja en meny som ska visas.

Tangentnedtryckning	Åtgärd
– eller +	Ändra befintligt objektvärde.
<Retur>	Välja undermeny eller utföra kommando.
< F9 >	Läsa in standardinstallation.
<F10>	Spara aktuell konfiguration och avsluta systeminstallationen.

Alternativ i systeminstallationsprogrammet

Main (huvudmeny)

System information (systeminformation)	Visar datorns modellnummer.
System Date (systemdatum)	Återställer datumet i datorns interna kalender.
System Time (systemtid)	Återställer tiden i datorns interna klocka.
BIOS Version (BIOS-version)	Visar BIOS-revisionen.
Product Name (produktnamn)	Visar produktnamn och modellnummer.
Service Tag (servicenummer)	Visar datorns servicenummer.
Asset Tag (inventariebeteckning)	Visar datorns inventariebeteckning (om sådan finns).

Processor Information (processorinformation)

CPU Type (processortyp)	Visar processortyp.
CPU Speed (processorhastighet)	Visar processorns hastighet.
CPU ID (processor-ID)	Visar processor-ID.
L1 Cache Size (storlek på L1-cacheminne)	Visar storleken på processorns L1-cacheminne.
L2 Cache Size (storlek på L2-cacheminne)	Visar storleken på processorns L2-cache.
L3 Cache Size (storlek på L3-cacheminne)	Visar storleken på processorns L3-cacheminne.

Memory Information (minnesinformation)

Extended Memory (utökat minne)	Visar minnet som är installerat i datorn.
System Memory (systemminne)	Visar det inbyggda minnet i datorn.

Memory Speed (minneshastighet)	Visar minneshastigheten.	
Device Information (enhetsinformation)		
Fixed HDD (fast hårddisk)	Visar hårddiskens modellnummer och kapacitet.	
SATA ODD (optisk SATA-enhet)	Visar modellnummer och kapacitet för den optiska enheten.	
eSATA Device (eSATA-enhet)	Visar information om den installerade eSATA-enheten.	
AC Adapter Type (nätadaptertyp)	Visar typ av nätadapter.	

Advanced (avancerat)

Intel SpeedStep	Aktivera eller inaktivera funktionen Intel SpeedStep.	Standard: aktiverad
Virtualization (virtualisering)	Aktivera eller inaktivera funktionen Intel virtualiseringsteknik.	Standard: aktiverad
Integrated NIC (inbyggt nätverkskort)	Aktivera eller inaktivera strömförsörjning till det inbyggda nätverkskortet.	Standard: aktiverad
USB Emulation (USB-emulering)	Aktivera eller inaktivera funktionen USB-emulering.	Standard: aktiverad
USB PowerShare	Gör att datorn kan ladda externa enheter med batterikraften via USB PowerShare-porten, även om datorn är avstängd.	Standard: aktiverad
USB Wake Support (stöd för USB-aktivering)	Gör att USB-enheter kan aktivera datorn när den är i viloläge. Den här funktionen är endast aktiverad när nätadaptern är ansluten.	Standard: inaktiverad
SATA Operation (SATA-drift)	Ändra SATA-styrenhetens läge till ATA eller AHCI.	Standard: AHCI
Adapter Warnings (adaptervarningar)	Aktivera eller inaktivera adaptervarningar.	Standard: aktiverad

Function Key Behavior (funktionstangentens beteende)	Specificerar beteendet för funktionstangenten <Fn> .	Standard: funktionstangent först
Charger Behavior (laddningsbeteende)	Anger om datorns batteri laddas när datorn är ansluten till en nätenhet.	Standard: aktiverad
Miscellaneous Devices (diverse enheter)	Med de här fälten kan du aktivera eller inaktivera olika inbyggda enheter.	

Security (säkerhet)

Set Service Tag (ange servicenummer)	Det här fältet visar ditt systems servicenummer. Om servicenumret inte redan är angivet kan du skriva in det här.
Set Supervisor Password (ange administratörslösenord)	Här kan du ändra eller radera administratörslösenordet.
Set HDD Password (ange hårddisklösenord)	Här kan du ange ett lösenord för datorns interna hårddisk (HDD).
Password Bypass (lösenordsförbigång)	Här kan du förbigå systemlösenordet och lösenordet för den interna hårddisken vid start/återställning från viloläget.
Computrace	Aktivera eller inaktivera funktionen Computrace på datorn.

Boot (uppstart)

Boot Priority Order (prioritering vid start)	Anger ordningen för olika enheter som datorn startar från vid start.
Hard Disk Drives (hårddiskenheter)	Anger vilken hårddisk som datorn kan starta från.
USB Storage Device (USB-lagringsenhet)	Anger vilken USB-lagringsenhet som datorn kan starta från.
CD/DVD ROM Drives (CD/DVD-enheter)	Anger vilken CD/DVD-enhet som datorn kan starta från.
eSATA	Anger vilken eSATA-enhet som datorn kan starta från.

Network (nätverk)





Anger vilken nätverksenhet som datorn kan starta från.

Exit (avsluta)

I det här avsnittet kan du spara, kassera och läsa in standardinställningar innan du avslutar systeminstallationen.

Diagnostik

Lampor för enhetsstatus

-  Tänds när du startar datorn och blinkar när datorn är i strömsparläge.
-  Tänds när datorn läser eller skriver data.
-  Tänds eller blinkar för att visa batteriets tillstånd.
-  Tänds när funktionen för trådlösa nätverk är aktiverad.

Lampor för batteristatus

När datorn är ansluten till ett eluttag har batterilampan följande funktion:


- **Växlar mellan blinkande gult och vitt ljus** – En nätadapter som inte kommer från Dell och som inte kan användas eller är autentiserad är ansluten till datorn.
- **Växlar mellan blinkande gult ljus och fast vitt ljus** – Tillfälligt batterifel med ansluten nätadapter.
- **Konstant blinkande gult ljus** – Allvarligt batterifel med ansluten nätadapter.
- **Lampan släckt** - Batteriet är fulladdat och nätadaptern är ansluten.
- **Vitt ljus** - Batteriet är fulladdat och nätadaptern är ansluten.

Diagnostikpipkoder

Tabellen nedan visar de pipkoder som kan sändas ut av datorn när datorn inte kan utföra ett fullständigt självtest vid uppstart.

Pip	Möjlig orsak	Felsökningssteg
1	Kontrollsumman för ROM- BIOS beräknas eller är felaktig.	Moderkortfel, innefattar skadat BIOS eller ROM-fel
2	Inget RAM-minne kunde identifieras	Inget minne kunde identifieras
3	<ul style="list-style-type: none"> • Kretsuppsättningsfel (kretsuppsättning för nord- och sydbrygga, DMA/IMR/timerfel) • Fel vid test av klockan • Fel på port A20 • Fel på superkrets-I/O • Fel vid test av tangentbordets styrenhet 	Moderkortsfel
4	Fel vid läsning från/ skrivning till RAM-minne	Minnnesfel
5	Strömfel för realtidsklockan	CMOS-batterifel
6	Fel vid test av grafik-BIOS	Bildskärmskortfel
7	Processorfel	Processorfel
8	Bildskärm	Bildskärmsfel

Specifikationer

 **OBS:** Erbjudanden kan variera mellan olika regioner. Följande specifikationer är endast vad som enligt lag måste levereras med datorn. Mer information om datorns konfiguration får du om du klickar på **Start** → **Hjälp och support** och väljer alternativet att visa datorinformation.

System information (systeminformation)

Kretsuppsättning:

Vostro 3350/ 3450/ 3550/ 3750

Intel HM67

Vostro 3555

AMD A70M

Processor:

Vostro 3350/ 3450/ 3550/ 3750

- Intel Core i3/i5-serien
- Intel Core i7 (fyra kärnor endast för Vostro 3750)

Vostro 3555

- AMD Dual Core (dubbla kärnor)
- AMD Quad Core (fyra kärnor)

Minne

Minneskontakt

två SODIMM-socklar

Minneskapacitet

1 GB, 2 GB och 4 GB

Minnestyp


DDR3 SDRAM med 1 333 MHz

Minsta minne

2 GB

Största minne

8 GB

 **OBS:** Endast 64-bit operativsystem kan upptäcka minneskapaciteter över 4 GB.

Bild

Grafiktyp

- inbyggt på moderkortet
- separat bildskärmskort

Bildskärmsstyrenhet och minne

UMA:

Vostro 3350/ 3450/ 3550/ 3750

Intel Graphics Media Accelerator HD

Vostro 3555

AMD Radeon HD-serien - upp till 256 MB/512 MB delat minne

Separat:

Vostro 3350

AMD Radeon HD6490 GDDR5 - 512 MB

Vostro 3450/ 3550

AMD Radeon HD6630 - 1 GB VRAM

Vostro 3750

NVIDIA GeForce GT 525M - 1 GB

Kommunikation

Nätverksadapter

10/100/1000 Mbps Ethernet LAN

Trådlöst

inbyggt trådlöst lokalt nätverk (WLAN) och trådlöst globalt nätverk (WWAN)

Portar och kontakter

Ljud

en mikrofonkontakt och en kontakt för stereohörlurar/ externa högtalare

Bild

Vostro 3350/ 3450/ 3550/ 3555/ 3750

en 19-stiftskontakt och en 15-stifts VGA-kontakt

Nätverksadapter

en RJ-45-kontakt

USB

Vostro 3350

två USB 3.0-kompatibla kontakter och en eSATA/USB 2.0-kompatibel kontakt

Vostro 3450

två USB 3.0-kompatibla kontakter, en USB 2.0-kompatibel kontakt och en eSATA/USB 2.0-kompatibel kontakt

Portar och kontakter

Vostro 3550	två USB 3.0-kompatibla kontakter, en USB 2.0-kompatibel kontakt och en eSATA/USB 2.0-kompatibel kontakt
Vostro 3555	tre USB 3.0-kompatibla kontakter och en eSATA/USB 2.0-kompatibel kontakt
Vostro 3750	två USB 3.0-kompatibla kontakter, en USB 2.0-kompatibel kontakt och en eSATA/USB 2.0-kompatibel kontakt
Minneskortläsare	en 8-i-1-minneskortläsare
fingravtrycksläsare	ett

Tangentbord

Antal tangenter

Vostro 3350/ 3450/ 3550/ 3555	USA: 86 tangenter, Storbritannien: 87 tangenter, Brasilien: 87 tangenter och Japan: 90 tangenter
Vostro 3750	USA: 101 tangenter, Storbritannien: 102 tangenter, Brasilien: 104 tangenter, Japan: 105 tangenter
Layout	QWERTY/AZERTY/Kanjji

Pekskiva

Aktivt område:

Vostro 3350/ 3450/ 3550/ 3555

X-axel	80,00 mm
Y-axel	40,70 mm

Vostro 3750

X-axel	95,00 mm
Y-axel	52,00 mm

Bildskärm

Vostro 3350

Typ	bildskärm med vid lysdiod (WLED)
Storlek	13,3-tums högdefinition (HD)

Bildskärm

Aktivt område (X/Y) 293,42 mm x 164,97 mm

Mått:

Höjd 189,00 mm (7,44 tum)

Bredd 314,00 mm (12,36 tum)

Diagonal 337,82 mm (13,30 tum)

Maximal upplösning 1 366 x 768 bildpunkter vid 263 tusen färger

Maximal ljusstyrka 200 nits

Driftvinkel 0° (stängd) till 135°

Uppdateringshastighet 60 Hz

Minsta visningsvinklar:

Horisontal +/- 40°

Vertikal +10°/-30°

Bildpunktstäthet 0,2148 mm

Vostro 3450

Typ WLED-bildskärm

Storlek 14,0-tums HD

Aktivt område (X/Y) 309,40 mm x 173,95 mm

Mått:

Höjd 192,50 mm (7,58 tum)

Bredd 324,00 mm (12,76 tum)

Diagonal 355,60 mm (14,00 tum)

Maximal upplösning 1 366 x 768 bildpunkter vid 263 tusen färger

Maximal ljusstyrka 200 nits

Driftvinkel 0° (stängd) till 135°

Uppdateringshastighet 60 Hz

Minsta visningsvinklar:

Horisontal +/- 40°

Vertikal +10°/-30°

Bildskärm

Bildpunktstäthet 0,2265 mm

Vostro 3550/3555

Typ WLED-bildskärm

Storlek 15,6-tums HD

Aktivt område (X/Y) 344,23 mm x 193,54 mm

Mått:

Höjd 210,00 mm (8,26 tum)

Bredd 360,00 mm (14,17 tum)

Diagonal 396,24 mm (15,60 tum)

Maximal upplösning 1366 x 768 bildpunkter vid 262 tusen färger

Maximal ljusstyrka 220 nits

Driftvinkel 0° (stängd) till 135°

Uppdateringshastighet 60 Hz

Minsta visningsvinklar:

Horisontal +/- 60°

Vertikal +/- 50°

Bildpunktstäthet 0,252 mm

Vostro 3750

Typ WLED-bildskärm

Storlek 17,3-tums HD

Aktivt område (X/Y) 382,08 mm x 214,92 mm

Mått:

Höjd 398,60 mm

Bredd 233,30 mm

Diagonal 439,42 mm

Maximal upplösning 1600 x 900 bildpunkter vid 262 tusen färger

Maximal ljusstyrka 200 nits

Driftvinkel 0° (stängd) till 135°

Bildskärm

Uppdateringshastighet	60 Hz
Minsta visningsvinklar:	
Horisontal	+/- 40°
Vertikal	+10°/- 30°
Bildpunktstäthet	0,238 mm

Batteri

Vostro 3350

Typ

- 4-cells "smart" litiumjonbatteri (2,8 Ahr)
- 8-cells "smart" litiumjonbatteri (2,8 Ahr)

Mått:

Djup	4-cells - 43,45 mm (1,71 tum) 8-cells - 43,45 mm (1,71 tum)
Höjd	4-cells - 19,10 mm (0,75 tum) 8-cells - 42,36 mm (1,67 tum)
Bredd	4-cells - 199,10 mm (7,84 tum) 8-cells - 270,00 mm (10,63 tum)

Vikt

- 4-cells - 230,00 g (0,51 lb)
- 8-cells - 446,00 g (0,98 lb)

Spänning

14,8 V likström

Vostro 3450/3550/3555

Typ

- 6-cells "smart" litiumjonbatteri (2,2 Ahr)
- 9-cells "smart" litiumjonbatteri (2,8 Ahr)

Mått:

Batteri	
Djup	6-cells/9-cells - 57,80 mm (2,27 tum)
Höjd	6-cells - 20,80 mm (0,81 tum) 9-cells - 40,15 mm (1,58 tum)
Bredd	6-cells/9-cells - 255,60 mm (10,06 tum)
Vikt	6-cells - 340,00 g (0,75 lb) 9-cells - 504,50 g (1,11 lb)
Spänning	11,1 VDC
Vostro 3750	
Typ	<ul style="list-style-type: none"> • 6-cells "smart" litiumjonbatteri (2,6 AHR) • 9-cells "smart" litiumjonbatteri (2,8 AHR)
Mått:	
Djup	6-cells - 57,80 mm (2,27 tum) 9-cells - 57,80 mm (2,27 tum)
Höjd	6-cells - 20,80 mm (0,82 tum) 9-cells - 40,15 mm (1,58 tum)
Bredd	6-cells/9-cells - 255,60 mm (10,06 tum)
Vikt	6-cells - 340,00 g (0,75 lb) 9-cells - 504,50 g (1,11 lb)
Spänning	11,1 VDC
Temperaturintervall:	

Batteri

Vid drift	0 °C till 35 °C (32 °F till 95 °F)
Ej i drift	-40 °C till 65 °C (-40 °F till 149 °F)
Knappcells batteri	3 V CR2032-litiumjonbatteri

Nätadapter

Inspänning	100 VAC - 240 VAC
Inström (maximal)	1,5 A/1,6 A/1,7 A/2,3 A/2,5 A
Infrekvens	50 Hz - 60 Hz
Uteffekt	65 W, 90 W, eller 130 W



OBS: 130 W AC nätadapter finns endast för Vostro 3750.

Utström:

65 W	<ul style="list-style-type: none">• 4,34 A (maximalt vid fyra sekunders puls)• 3,34 A (kontinuerlig)
------	---

90 W	<ul style="list-style-type: none">• 5,62 A (maximalt vid 4-sekundspuls)• 4,62 A (kontinuerlig)
------	---

130 W	6,70 A (kontinuerlig)
-------	-----------------------

Uppskattad utspänning	19,5 +/- 1,0 VDC
-----------------------	------------------

Mått:

65 W:

Höjd	28,30 mm (1,11 tum)
Bredd	137,20 mm (5,40 tum)
Djup	57,80 mm (2,27 tum)

90 W:

Höjd	22,60 mm (0,88 tum)
Bredd	147,00 mm (5,78 tum)
Djup	70,00 mm (2,75 tum)

Nätadapter

130 W:

Höjd	25,40 mm (1,00 tum)
Bredd	154,70 mm (6,09 tum)
Djup	76,20 mm (3,00 tum)

Temperaturintervall:

Vid drift	0 °C till 35 °C (32 °F till 95 °F)
Ej i drift	-40 °C till 65 °C (-40 °F till 149 °F)

Fysiska mått

Vostro 3350:

Höjd	27,30 mm till 29,80 mm (1,07 tum till 1,17 tum)
Bredd	329,20 mm (12,96 tum)
Djup	228,50 mm (9,00 tum)
Vikt (minimum)	2,04 kg (4,50 lb)

Vostro 3450:

Höjd	30,60 mm till 33,20 mm (1,20 tum till 1,31 tum)
Bredd	343,00 mm (13,50 tum)
Djup	245,80 mm (9,68 tum)
Vikt (minimum)	2,28 kg (5,02 lb)

Vostro 3550/3555:

Höjd	30,40 mm till 34,80 mm (1,20 tum till 1,37 tum)
Bredd	375,40 mm (14,78 tum)
Djup	260,20 mm (10,24 tum)
Vikt (minimum)	2,47 kg (5,45 lb)

Vostro 3750:

Höjd	30,80 mm till 34,80 mm (1,21 tum till 1,37 tum)
------	---

Fysiska mått

Bredd	418,40 mm (16,47 tum)
Djup	286,70 mm (11,29 tum)
Vikt (minimum)	3,00 kg (6,62 lb)

Miljöpåverkan

Temperatur:

Vid drift	10 °C till 35 °C (50 °F till 95 °F)
Förvaring	-40 °C till 65 °C (-40 °F till 149 °F)

Relativ luftfuktighet (maximal):

Vid drift	10 - 90 % (utan kondens)
Förvaring	5 - 95 % (utan kondens)

Luftburen föroreningsnivå

G1 eller lägre enligt ISA-S71.04-1985

Kontakta Dell

kontakta Dell



OBS: Om du inte har en aktiv Internet-anslutning kan du hitta kontaktinformationen på ditt inköpskvitto, förpackning, faktura eller i Dells produktkatalog.

Dell erbjuder flera alternativ för support och service online och på telefon. Tillgängligheten varierar beroende på land och produkt och vissa tjänster kanske inte finns i ditt område. Gör så här för att kontakta Dell för försäljningsärenden, teknisk support eller kundtjänst:

1. Besök **support.dell.com**.
2. Välj supportkategori.
3. Om du inte är en kund i USA väljer du landskod längst ned på sidan eller väljer **All** (alla) för att se fler alternativ.
4. Välj lämplig tjänst eller supportlänk utifrån dina behov.